



ZyXEL P2601HN-F3

802.11n Wireless ADSL2+ VoIP IAD over ISDN

Upute za korištenje

SADRŽAJ

Kratke upute za instalaciju P2601HN-F3	3
Prije nego započnete.....	3
Preuvjeti za računalo.....	3
Korak 1 : Upoznavanje sa uređajem.....	3
Gornja strana uređaja.....	3
Stražnja strana uređaja	5
Korak 2: Postavljanje i spajanje uređaja	6
Korak 3: Konfiguracija računala (TCP/IP postavke)	6
Korak 3.1: Konfiguracija računala za Windows 7	7
Korak 3.2: Konfiguracija računala za Mac OS X.....	7
Korak 4: Pristup uređaju	8
Korak 5: Konfiguriranje bežičnog pristupa.....	9
Korak 5.1 : Standardne postavke.....	10
Korak 5.2 : Napredne postavke	10
Promjena postavki bežične mreže	10
Korak 6: Dinamički DNS.....	11
Korak 7: Port Forwarding	12
Korak 8 : Pronalaženje i uklanjanje smetnji (Troubleshooting)	13

Kratke upute za instalaciju P2601HN-F3



Prije nego započnete

Provjerite sadržaj paketa:

- ZyXEL P2601HN-F3
- Korisnički priručnik
- ADSL kabel (sivi)
- Ethernet kabel (žuti)
- Napajanje (adapter)

Preduvjeti za računalu

Prije instalacije uređaja provjerite da:

- imate instaliran web preglednik (npr. Internet Explorer, Mozilla Firefox, Chrome, ...) na vašem računalu.
- imate računalo opremljeno s Ethernet mrežnom karticom.

Korak 1 : Upoznavanje sa uređajem

Gornja strana uređaja

Na gornjoj strani uređaja nalazi se 9 LED lampica i WIRELESS ON/OFF gumb.



INDIKATOR	BOJA	STATUS	OPIS
WIRELESS	Zeleno	Svijetli	Bežična veza je aktivna.
		Treperi	U tijeku je prijenos podataka preko bežične mreže.
	Narančasto	Treperi	U tijeku je uspostavljanje WPS konekcije.
	Ugašena		Bežična mreža je ugašena.
POWER	Zeleno	Svijetli	Uređaj je uključen.
		Treperi	Uređaj se učitava.
	Crveno	Svijetli	Uređaj se ne može učitati, upućuje na kvar na uređaju.
	Ugašena		Uređaj je isključen ili nema napajanja.
ETHERNET 1-4	Zeleno	Svijetli	LAN uređaj je spojen.
		Treperi	U tijeku je prijenos podataka kroz lokalnu mrežu.
	Ugašena		Ne postoji Ethernet konekcija na LAN portu.
DSL	Zeleno	Svijetli	DSL linija je aktivna.
		Treperi	U tijeku je uspostavljanje DSL linije.
	Ugašena		DSL linija nije aktivna.

INTERNET	Zeleno	Svijetli	Uređaj je spojen na Internet, ali nema prometa.
		Treperi	U tijeku je prijenos podataka.
	Crveno	Svijetli	Uređaj se nije uspio povezati na Internet.
	Ugašena		Veza na Internet nije aktivna.
PHONE	Zeleno	Svijetli	Telefonska linija je aktivna.
		Treperi	Telefonska slušalica je podignuta ili je u tijeku dolazni poziv.
	Narančasto	Svijetli	Telefonska linija je aktivna i postoji glasovna poruka na računaru.
		Treperi	Telefonska slušalica je podignuta ili je u tijeku dolazni poziv i postoji glasovna poruka na računaru.
	Ugašena		Telefonska linija nije aktivna.

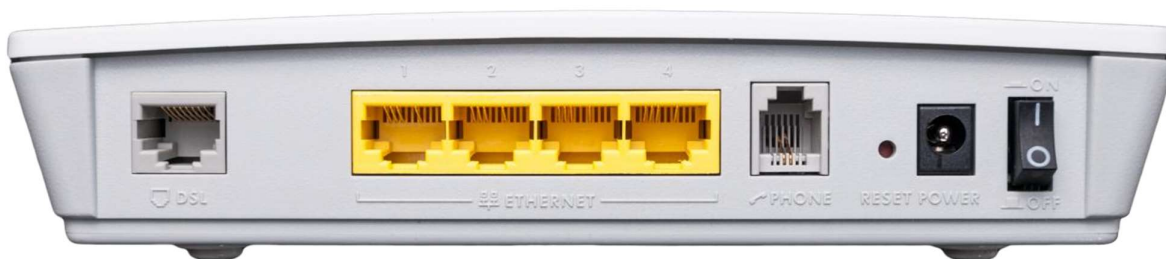
WIRELESS ON/OFF tipka

Na gornjoj strani uređaja se nalazi tipka za paljenje i gašenje bežične mreže. Prije nego koristite ovu tipku provjerite da **POWER** tipka svijetli zeleno.

- Pritisnite **WIRELESS ON/OFF** tipku na jednu do pet sekundi (1-5), kako biste upalili, odnosno ugasili bežičnu mrežu.
- Pritisnite **WIRELESS ON/OFF** tipku na dulje od pet sekundi kako biste uključili WPS.

Stražnja strana uređaja

Na stražnjoj strani nalazi se 7 priključaka, RESET i POWER gumb.



Konektor / tipka	Funkcija	Opis
1 DSL	DSL sučelje	RJ-45 konektor za DSL.

2 ETHERNET 1-4	Ethernet sučelje	RJ-45 konektor, služi za spajanje računala i IPTV prijemnika.
3 PHONE	Telefonsko sučelje	RJ-11 konektor za telefon.
4 RESET	Reset tipka	Služi za vraćanje uređaja na tvorničke postavke.
5 POWER	Utičnica za napajanje	Ovdje spojite strujni ispravljač isporučen s uređajem.
6 ON/OFF	Prekidač napajanja	Paljenje i gašenje uređaja.

Korak 2: Postavljanje i spajanje uređaja

- 1) strujni adapter (napajanje) spojite u strujnu utičnicu na uređaju (**POWER**).
- 2) telefonski kabel iz zidne utičnice spojite u sivi **DSL** priključak na modemu.
- 3) Ethernet kabel iz mrežne kartice na računalu spojite u bilo koju žutu utičnicu (**ETHERNET**) na uređaju (Ethernet kabelom moguće je spojiti max. 4 računala).
- 4) analogni telefon spojite običnim telefonskim kabelom u sivu (**PHONE**) utičnicu.
- 5) uključite strujni adapter u strujnu utičnicu i upalite uređaj.
- 6) tipka **RESET** koriste se samo u slučaju greške na uređaju i vraća ga na tvorničke postavke.



Korak 3: Konfiguracija računala (TCP/IP postavke)

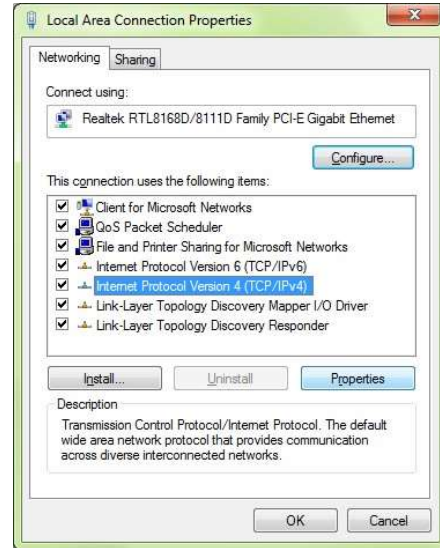
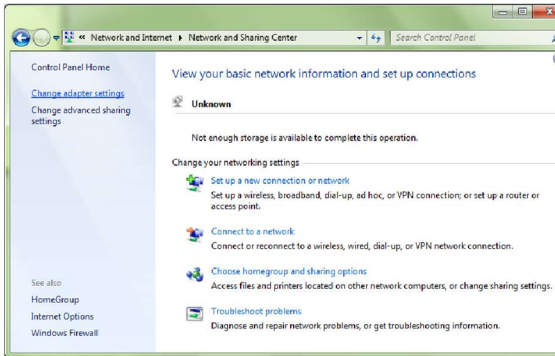
Kako bi uspješno spojili Vaše računalo na modem potrebno je podesiti TCP/IP postavke na računalu.

Korak 3.1: Konfiguracija računala za Windows 7

- 1) Kliknite na **Start -> Control Panel**, te 4) Izaberite **Internet Protocol Version 4 Network and Internet -> View (TCP/IPv4)** i kliknite na **Properties. network status and tasks.**

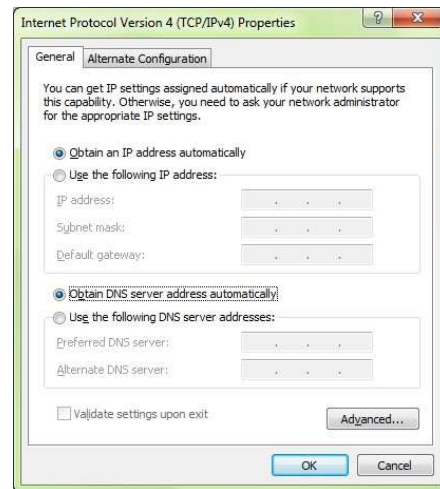
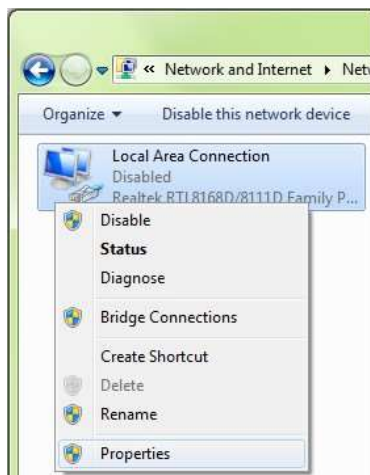


- 2) Kliknite na **Change adapter settings.**



- 5) Izaberite **Obtain an IP address automatically** i **Obtain DNS server address automatically** te kliknite na **OK** kako bi potvrdili konfiguraciju.

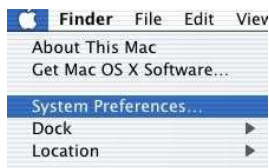
- 3) Kliknite desnom tipkom miša na **Local Area Connection -> Properties.**



- 6) Nakon još jednog klika na **OK** i zatvaranja prozora **Local Area Connection Properties** računalo uspostavlja mrežnu vezu s uređajem i automatski dobiva pristup internetu. Ukoliko kojim slučajem mrežna veza nije uspostavljena probajte ponovno pokrenuti Vaše računalo.

Korak 3.2: Konfiguracija računala za Mac OS X

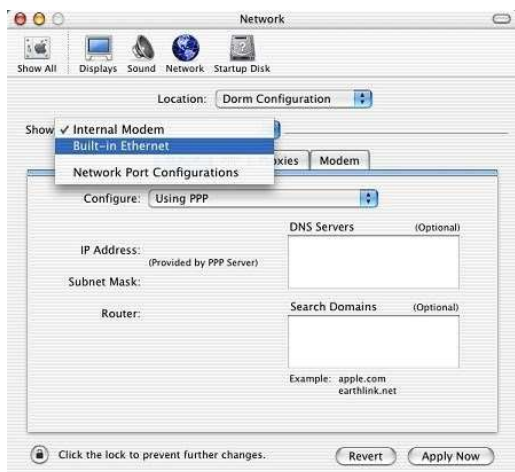
- 1) Iz Apple izbornika (**Apple** ikonica), izaberite **System Preferences**.



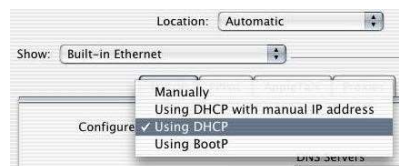
- 2) Kliknite na **Network** ikonicu u **Internet & Network** dijelu.



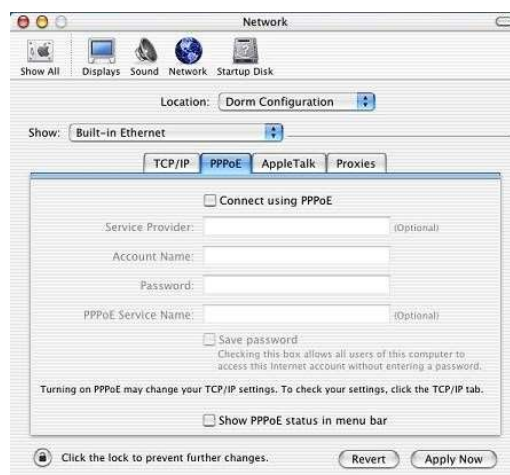
- 3) Iz padajućeg izbornika **Show** izaberite **Built-in Ethernet** te kliknite na TCP/IP karticu (tab).



- 4) Na **TCP/IP** kartici (tab) iz padajućeg izbornika **Configure** izaberite **Using DHCP**.



- 5) Prije nego zatvorite Network prozor provjerite **PPPoE** postavke. Kliknite na **PPPoE** karticu. Opcija **Connect using PPPoE** ne smije biti odabrana.

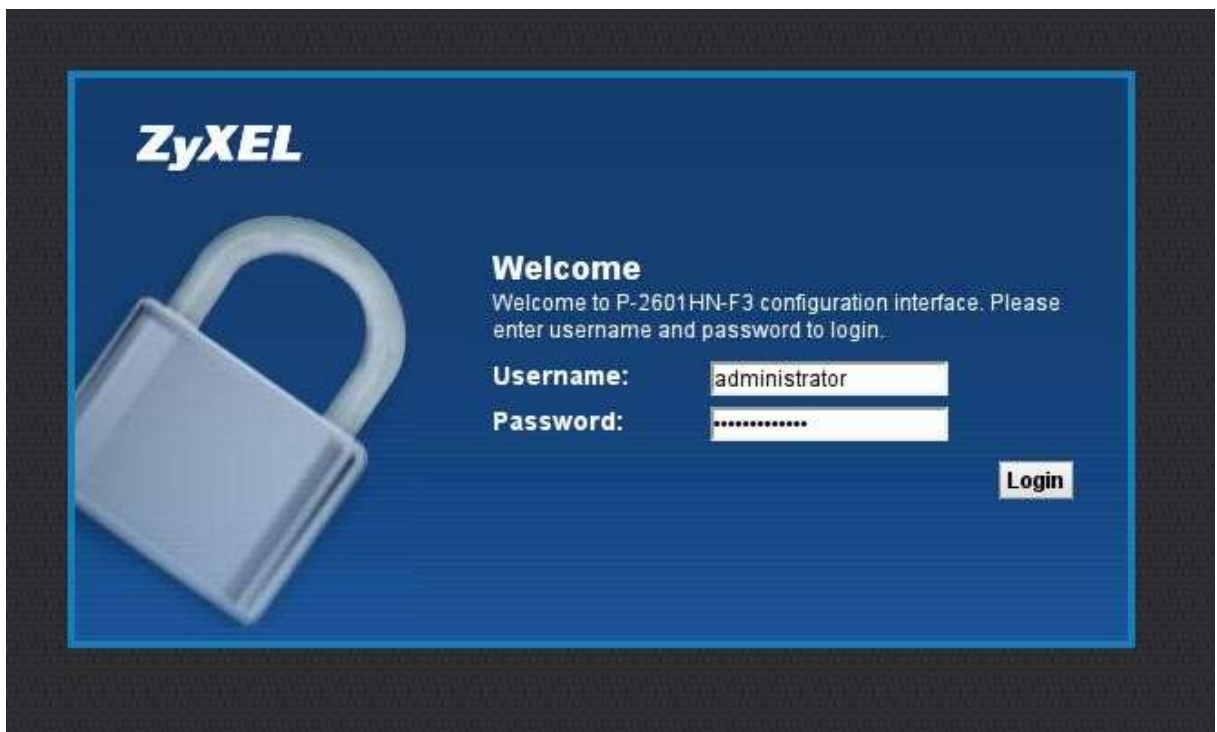


- 6) Kliknite na **Apply Now** kako bi potvrdili konfiguraciju. Kako bi bili sigurni da su sve postavke primijenjene pokrenite Vaše računalo ponovno.

Korak 4: Pristup uređaju

Otvorite svoj internet preglednik (npr. Internet Explorer ili Mozilla Firefox) i upišite u adresno polje 192.168.5.1.

Prikazati će se stranica, kao na slici ispod, za upis podataka za prijavu. Unesite **administrator** kao korisničko ime (Username) i **administrator** kao lozinku (Password). Zatim kliknite na **Login** gumb kako bi pristupili uređaju.



Korak 5: Konfiguriranje bežičnog pristupa

Naputak o zaštiti bežične (wireless) mreže:

Instaliran modem je ujedno bežična (wireless) pristupna točka na koju se može spojiti više uređaja iz okoline. Wireless (bežične) mreže su podložne zloupotrebi ako im se ne ograniči pristup pomoću sigurnosnih postavki. Na modemu koji ste dobili postavljena je osnovna sigurnosna zaštita, a željenu razinu zaštite potrebno je postaviti prema uputama o korištenju modema, koje ste zaprimili pri instaliranju usluge. Korisnik je dužan zaštititi svoju bežičnu (wireless) mrežu i sam snosi odgovornost za eventualnu zlouporabu. Ako ne koristite wireless mrežu, preporučamo da je isključite na modemu.

Za sve savjete i upute nazovite našu korisničku podršku na 0800 6320, po cijeni nacionalnog poziva.




Korak 5.1 : Standardne postavke

Da biste uključili bežičnu mrežu na routeru pritisnite WIRELESS ON/OFF tipku na gornjoj strani uređaja.



Router dolazi s unaprijed podešenom zaštitom bežične mreže. Ime mreže (SSID) i ključ (WPA key) su napisani na naljepnici ispod uređaja.



ZyXEL Communications Corporation		Made in China
ZyXEL P-2601HN-F3		No. 402147
SSID: ISKONOVAC-XXXXXX	S/N: 	S130Y25040262
WPA2: XXXXXXXXXXXXX	MAC: 	EC43F6982481
Power Rating : 12V 1A Power Consumption : 9Watt max FCC ID : I88P2601HNL F1 802.11n Wireless ADSL 2+ VoIP IAD		
		

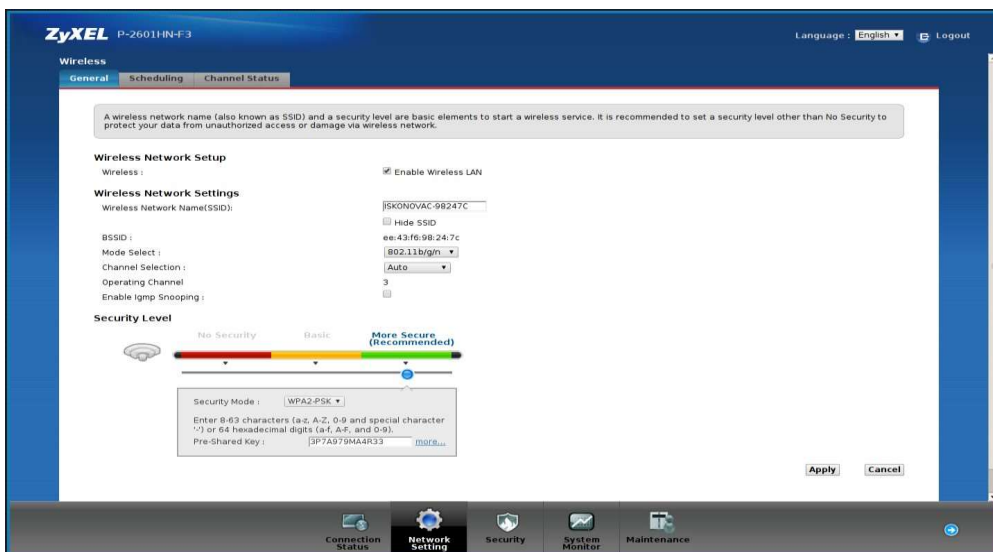
Korak 5.2 : Napredne postavke

Promjena postavki bežične mreže

Nakon što ste se ulogirali u web sučelje uređaja, pozicionirajte strelicu miša iznad **Network Setting** opcije u izborniku na dnu stranice. Nakon toga će vam se prikazati novi izbornik u kojem trebate odabrati **Wireless** stavku. Odabirom ove opcije otvara se stranica za podešavanje bežične mreže.

Naziv mreže možete promijeniti tako da u polje kod "Wireless Network Name (SSID)" unesete željeni naziv bežične mreže. Nakon izmjene kliknite na **Apply**.

WPA2-PSK ključ možete promijeniti na istoj stranici pod **Security Level** dijelom. U polje kod "PreShared Key" unesite željeni sigurnosni ključ za zaštitu bežične mreže. Odabrani ključ mora sadržavati najmanje 8 znamenki i ne više od 63 znamenke. Koristite znamenke 0 do 9 i slova A-Z, te znak "-". Nemojte koristiti posebne znakove (č,ć,š,đ,ž,@,\$, i slične). Nakon izmjene kliknite na **Apply**.

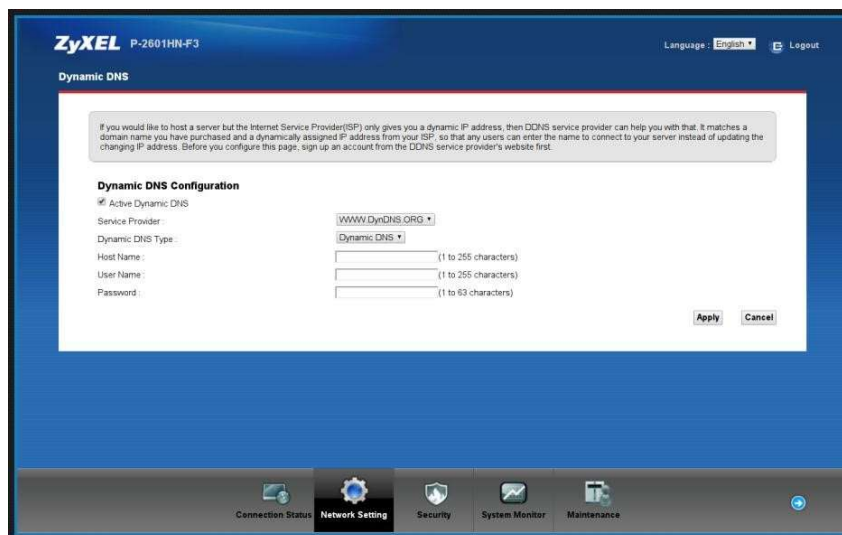


Korak 6: Dinamički DNS

Funkcija Dinamički DNS (**Dynamic DNS**) omogućava povezivanje dinamičke (periodički promjenjive) IP adrese (WAN adrese uređaja) sa statičkim imenom. To je osobito korisno za udomljavanje poslužitelja preko vaše ADSL veze, tako da svatko tko se želi spojiti na vaš poslužitelj može koristiti ime vaše domene umjesto dinamičke IP adrese.

Slijedeći primjer ilustrira podešavanje Dynamic DNS opcije:

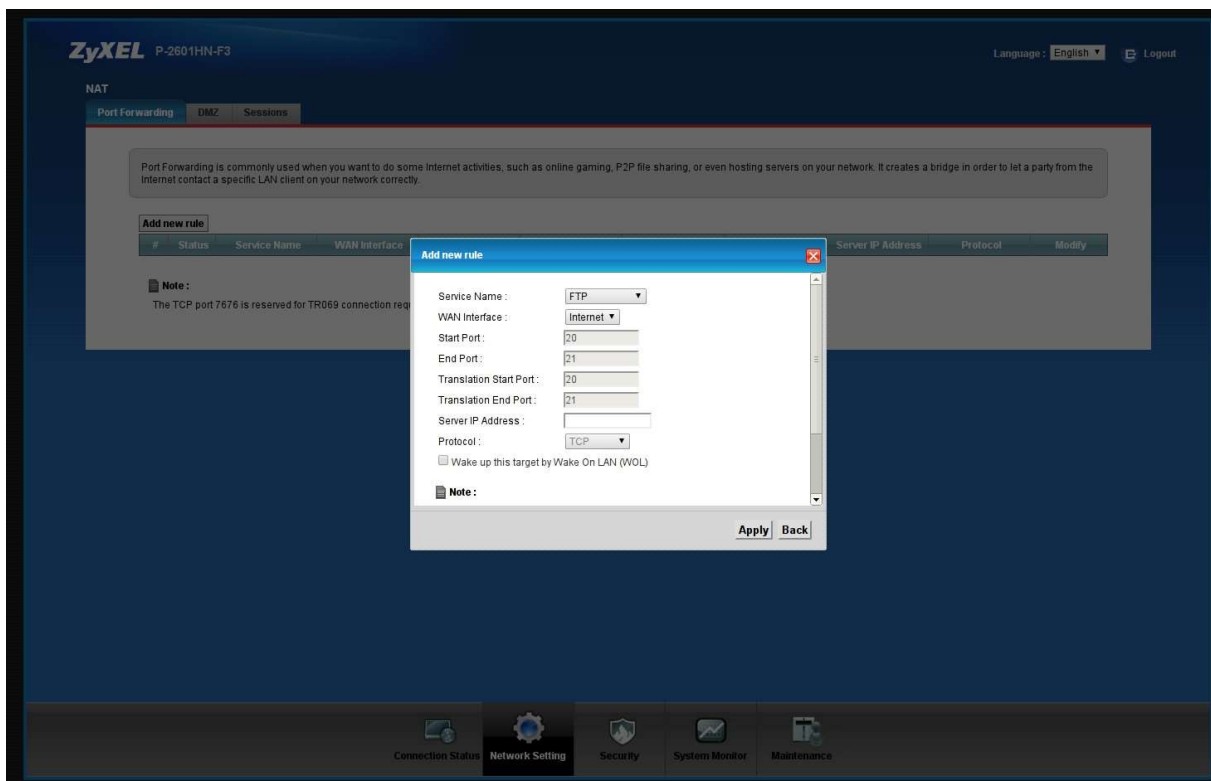
- 1) Prvo morate registrirati račun kod davatelja Dynamic DNS usluge koristeći njihove web stranice, npr: www.dyndns.org
- 2) Zatim se spojite na vaš modem, pozicionirajte miša nad **Network Setting** te u prikazanom izborniku odaberite **Dynamic DNS**



- 3) U padajućem izborniku pod "Service Provider" odaberite WWW.DynDNS.ORG (pretpostavka je da ste se ovdje registrirali u prvom koraku)
- 4) Pod **Host Name** upišite ime domene koju ste registrirali, a isto tako upišite i **User Name** (korisničko ime) i **Password** (lozinku) s kojima ste registrirali u prvom koraku.
- 5) Označite kvačicu pokraj "**Active Dynamic DNS**".
- 6) Kliknite **Apply**.

Korak 7: Port Forwarding

- 1) Za podešavanje port forwardinga odaberite opciju NAT iz **Network Setting** izbornika.
- 2) U kartici (tabu) Port Forwarding kliknite na **Add new rule**.
- 3) U prozoru koji se otvorio iz padajućeg izbornika (**Service Name**) izaberite servis ili unesite svoj vlastiti tako da u istom izborniku izaberete **User Defined**.
- 4) Ukoliko ste izabrali **User Defined** unesite brojeve portova i izaberite protokol iz padajućeg izbornika.
- 5) Pod **Server IP Address** unesite adresu lokalnog računala/poslužitelja na koji će biti prosljeđen promet prema postavljenim portovima.
- 6) Kliknite **Apply**.



Korak 8 : Pronalaženje i uklanjanje smetnji (Troubleshooting)

1) Niti jedna LED lampica ne svijetli

- a) provjerite vezu između strujnog adaptera i uređaja.
- b) provjerite ispravnost utičnice.
- c) ukoliko se pogreška nastavi kontaktirajte tehničku podršku.

2) Smetnje kod žičnog spajanja

- a) ako ne svijetli lampica LAN provjerite da li je mrežni kabel spojen u mrežnu karticu računala i mrežni (Ethernet) konektor na modemu (prema slici s početka uputa).
- b) provjerite da li koristite dobar kabel za spajanje računala i routera (isporučen u paketu, široki konektor, žuti kabel).
- c) provjerite u postavkama vatrozida (firewall) da niste uključili blokiranje prometa. d) provjerite TCP/IP postavke.

3) Smetnje kod bežičnog spajanja

- a) ako lampica WLAN svijetli zeleno, provjerite postavke bežične mreže na računalu, probajte ponovno instalirati driver wireless adaptera.

- b) ako bežična mreža nije vidljiva provjerite postavke modema (sigurnosne postavke i SSID).
- c) provjerite razinu signala, ako je signal slab premjestite modem na mjesto gdje će signal biti jači.
- d) provjerite da li je wireless adapter upaljen na vašem računalu.