



## **ZTE ZXV10 H201L**

Upute za korištenje

## SADRŽAJ

<b>Kratke upute za instalaciju ZXV10 H201L .....</b>	<b>3</b>
Prije nego započnete.....	3
Preuvjeti za računalo.....	3
Korak 1 : Upoznavanje sa uređajem.....	3
Prednja strana uređaja .....	3
Stražnja strana uređaja .....	5
Bočna strana uređaja (lijevo) .....	6
Korak 2: Postavljanje i spajanje uređaja .....	6
Korak 3: Konfiguracija računala (TCP/IP postavke) .....	8
Korak 3.1: Konfiguracija računala za Windows 7 .....	8
Korak 3.2: Konfiguracija računala za Mac OS X.....	9
Korak 4: Pristup uređaju .....	9
Korak 5: Konfiguriranje bežičnog pristupa.....	10
Korak 5.1 : Standardne postavke.....	10
Korak 5.2 : Napredne postavke .....	11
Promjena postavki bežične mreže – naziv bežične mreže .....	11
Promjena postavki bežične mreže – WPA ključ i razine zaštite.....	12
Korak 6: Dinamički DNS.....	13
Korak 7: Port Forwarding .....	14
Korak 8 : Pronalaženje i uklanjanje smetnji (Troubleshooting) .....	15

## Kratke upute za instalaciju ZXV10 H201L



### Prije nego započnete

Provjerite sadržaj paketa:

- ZTE ZXV10 H201L
- Korisnički priručnik
- ADSL kabel (sivi)
- Ethernet kabel (žuti)
- Napajanje (adapter)

### Preduvjeti za računalu

Prije instalacije uređaja provjerite da:

- imate instaliran web preglednik (npr. Internet Explorer, Mozilla Firefox, Chrome, ... ) na vašem računalu.
- imate računalo opremljeno s Ethernet mrežnom karticom.

### Korak 1 : Upoznavanje sa uređajem

#### Prednja strana uređaja

Na prednjoj strani uređaja nalazi se kontrolne LED lampice.



INDIKATOR	STATUS LAMPICA	OPIS
<b>Power</b>	Upaljena – svijetli	Napajanje je spojeno i uređaj je uključen.
	Ugašena	Uređaj je isključen ili nema napajanja.
<b>Internet</b>	Upaljena – svijetli	Uspostavljena je veza na internet.
	Ugašena	Ne postoji veza na internet.
<b>DSL</b>	Upaljena – svijetli	DSL veza je uspostavljena.
	Upaljena – sporo treperi	Traženje DSL signala.
	Upaljena – brzo treperi	DSL veza je u procesu uspostavljanja.
	Ugašena	Nema DSL signala.
<b>PHONE</b>	Upaljena – svijetli	Telefonska linija je aktivna.
	Upaljena – treperi	Telefonski razgovor je u tijeku.
	Ugašena	Telefonska linija nije dostupna.
<b>WPS</b>	Upaljena – svijetli	WPS konekcija uspostavljena (svijetli 5 minuta).
	Upaljena – sporo treperi	WPS traži novog klijenta.
	Upaljena – brzo treperi	Došlo je do pogreške prilikom traženja novog WPS klijenta.
	Ugašena	WPS je ugašen ili nema aktivacijskog procesa.
<b>WLAN</b>	Upaljena – svijetli	Bežična mreža (wireless) je uključena i spremna za rad.

	Upaljena – treperi	U tijeku je prijenos podataka putem bežične mreže.
	Ugašena	Bežična mreža je ugašena.
<b>LAN1 – LAN4</b>	Upaljena – svijetli	Mrežni (Ethernet) uređaj je spojen.
	Upaljena – treperi	Prijenos podataka kroz lokalnu mrežu je u tijeku.
	Ugašena	Nema priključenog mrežnog (Ethernet) uređaja.

## Stražnja strana uređaja

Na stražnjoj strani nalazi se 7 priključaka i RESET gumb.



Konektor / tipka	Funkcija	Opis
<b>1 DSL</b>	DSL sučelje	RJ-11 konektor za DSL.
<b>2 Phone</b>	Telefonsko sučelje	RJ-11 konektor za telefon.
<b>3 LAN1 – LAN4</b>	Ethernet sučelje	RJ-45 konektor, služi za spajanje računala i/ili IPTV prijemnika.
<b>4 RESET</b>	Reset tipka	Služi za vraćanje uređaja na tvorničke postavke.
<b>5 Power</b>	Utičnica za napajanje	Ovdje spojite strujni ispravljač isporučen s uređajem.

## Bočna strana uređaja (lijevo)

Na stražnjoj strani nalazi se 1 USB priključak, WPS, WLAN i POWER gumb.



Konektor / tipka	Funkcija	Opis
<b>1 USB</b>	USB sučelje	Nije u funkciji.
<b>2 WPS</b>	WPS prekidač	Služi za omogućavanje WPS pristupa.
<b>3 WLAN</b>	WLAN prekidač	Služi za paljenje i gašenje bežične mreže.
<b>4 On/Off</b>	Prekidač napajanja	Crvena tipka – Služi za paljenje i gašenje uređaja.

## Korak 2: Postavljanje i spajanje uređaja

- 1) Spojite potporne nogice u utore koji se nalaze na stražnjoj strani uređaja. Nogice na sebi imaju oznake R, odnosno L. Nogicu s oznakom R umetnite u desni utor, a nogicu s oznakom L umetnite u lijevi utor.
- 2) Telefonski kabel iz zidne utičnice spojite u sivi **DSL** priključak na uređaju.
- 3) Ethernet kabel iz mrežne kartice na računalo spojite u bilo koju žutu utičnicu (**LAN1 – LAN4**) na uređaju (Ethernet kabelom moguće je spojiti max. 4 računala).
- 4) Analogni telefon spojite običnim telefonskim kabelom u zelenu (**PHONE**) utičnicu na uređaju.
- 5) Strujni adapter (napajanje) spojite u strujni priključak na uređaju (**POWER**).
- 6) Uključite strujni adapter u strujnu utičnicu i upalite uređaj.
- 7) Tipka **RESET** koriste se samo u slučaju greške na uređaju i vraća ga na tvorničke postavke.

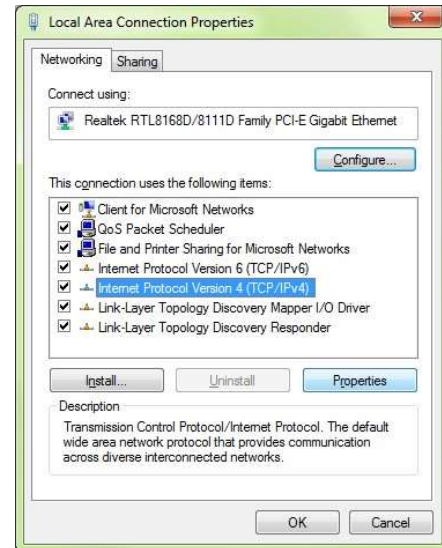


## Korak 3: Konfiguracija računala (TCP/IP postavke)

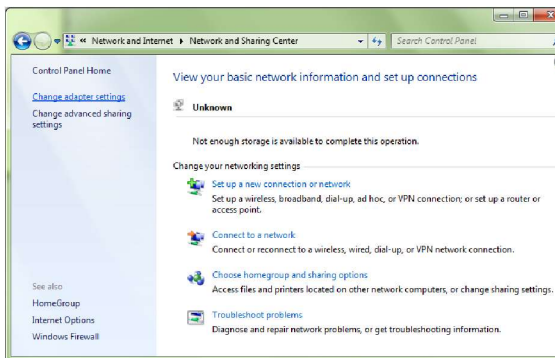
Kako bi uspješno spojili Vaše računalo na modem potrebno je podesiti TCP/IP postavke na računalo.

### Korak 3.1: Konfiguracija računala za Windows 7

- 1) Kliknite na **Start -> Control Panel**, te 4) Izaberite **Internet Protocol Version 4 Network and Internet -> View (TCP/IPv4)** i kliknite na **Properties. network status and tasks**.



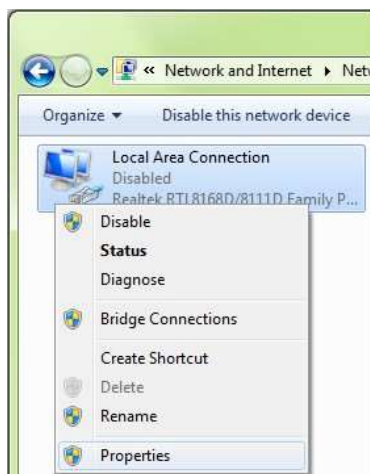
- 2) Kliknite na **Change adapter settings**.



- 5) Izaberite **Obtain an IP address automatically** i **Obtain DNS server address automatically** te kliknite na **OK** kako bi potvrdili konfiguraciju.



- 3) Kliknite desnom tipkom miša na **Local Area Connection -> Properties**.



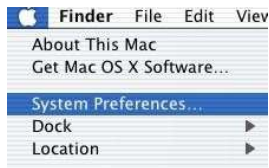
- 6) Nakon još jednog klika na **OK** i zatvaranja prozora **Local Area Connection Properties** računalo uspostavlja mrežnu vezu s uređajem i



automatski dobiva pristup internetu. Ukoliko kojim slučajem mrežna veza nije uspostavljena probajte ponovno pokrenuti Vaše računalo.

### Korak 3.2: Konfiguracija računala za Mac OS X

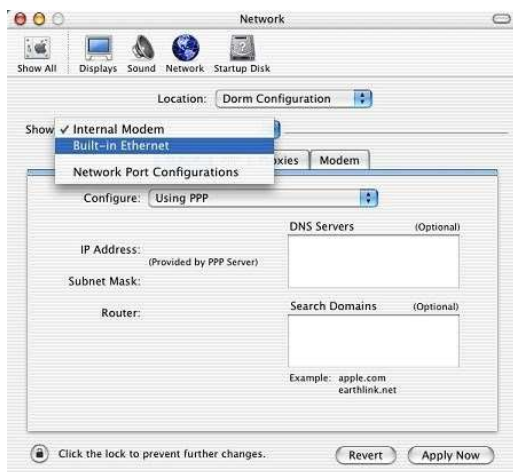
- 1) Iz Apple izbornika (**Apple** ikonica), izaberite **System Preferences**.



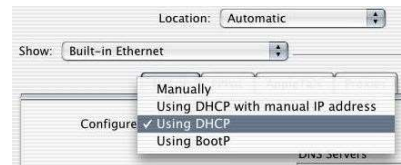
- 2) Kliknite na **Network** ikonicu u **Internet & Network** dijelu.



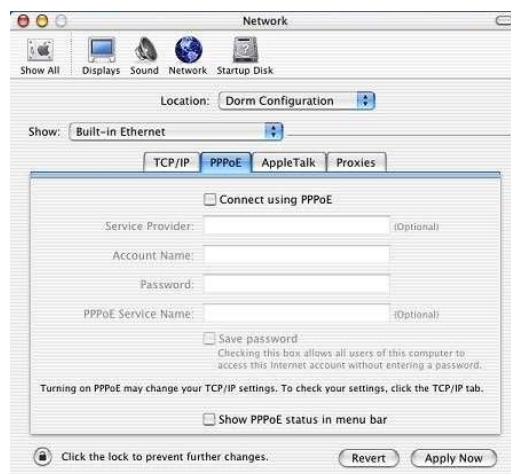
- 3) Iz padajućeg izbornika **Show** izaberite **Built-in Ethernet** te kliknite na TCP/IP karticu (tab).



- 4) Na **TCP/IP** kartici (tab) iz padajućeg izbornika **Configure** izaberite **Using DHCP**.



- 5) Prije nego zatvorite Network prozor provjerite **PPPoE** postavke. Kliknite na **PPPoE** karticu. Opcija **Connect using PPPoE** ne smije biti odabrana.



- 6) Kliknite na **Apply Now** kako bi potvrdili konfiguraciju. Kako bi bili sigurni da su sve postavke primijenjene pokrenite Vaše računalo ponovno.

### Korak 4: Pristup uređaju

Otvorite svoj internet preglednik (npr. Internet Explorer ili Mozilla Firefox) i upišite u adresno polje 192.168.5.1.

Prikazati će se stranica, kao na slici ispod, za upis podataka za prijavu. Unesite **Administrator** kao korisničko ime (Username) i **Administrator** kao lozinku (Password). Zatim kliknite na **Login** gumb kako bi pristupili uređaju.

Please login to continue...

Username

Password

## Korak 5: Konfiguriranje bežičnog pristupa

Naputak o zaštiti bežične (wireless) mreže:

Instalirani uređaj (modem) je ujedno i bežična (wireless) pristupna točka na koju se može spojiti više uređaja iz okoline. Wireless (bežične) mreže su podložne zloupotrebi ako im se ne ograniči pristup pomoću sigurnosnih postavki. Na uređaju koji ste dobili postavljena je osnovna sigurnosna zaštita, a željenu razinu zaštite potrebno je postaviti prema uputama o korištenju uređaja, koje ste zaprimili pri instaliranju usluge. Korisnik je dužan zaštititi svoju bežičnu (wireless) mrežu i sam snosi odgovornost za eventualnu zlouporabu. Ako ne koristite wireless mrežu, preporučamo da je isključite na uređaju.

Za sve savjete i upute nazovite našu korisničku podršku na 0800 6320, po cijeni nacionalnog poziva.

### Korak 5.1 : Standardne postavke

Da biste uključili bežičnu mrežu na routeru pritisnite **WLAN** tipku na bočnoj strani uređaja (lijevo).



Uređaj dolazi s unaprijed podešenom zaštitom bežične mreže. Ime mreže (SSID) i ključ (WPA key) su napisani na naljepnici koja se nalazi na stražnjoj strani uređaja.



**ZTE中兴**  
Rated Voltage: 12V  
Rated Current: 1.5A  
Date: MAY 2013  
**CE 0197**  
ZTE CORPORATION

Home Gateway  
ZXV10 H201L



S/N: EF01D5600003

ZXV10 H201L Annex B(ISDN)



D-SN: ZTEEF01D5600003

WLAN SSID: ZTE\_F2FA

WLAN Security (WPA-PSK): ZTEEF01D5600003


MAC: F0-84-C9-5F-F2-FA-F0-84-C9-5F-F2-FD

## Korak 5.2 : Napredne postavke

### Promjena postavki bežične mreže – naziv bežične mreže

Nakon što ste se ulogirali u web sučelje uređaja, odaberite **Network** opcije u izborniku s lijeve strane sučelja i zatim unutar kategorije **WLAN** odaberite opciju **SSID Settings**.

U polju **SSID Name** unesite željeni naziv bežične mreže te kliknite **Submit** gumb.

<b>Status</b>	Path:Network-WLAN-SSID Settings <a href="#">Logout</a>
<b>Network</b>	
WLAN	
Basic	Hide SSID <input type="checkbox"/>
SSID Settings	Enable SSID Isolation <input type="checkbox"/>
Security	Maximum Clients <input type="text" value="8"/> (1 ~ 32)
Access Control List	SSID Name <input type="text" value="ZTE_F2FA"/> (1 ~ 32 characters)
Associated Devices	Priority <input type="text" value="0"/>
LAN	
<b>Security</b>	
<b>Application</b>	
<b>Administration</b>	
<b>Help</b>	
 Help	
	<input type="button" value="Submit"/> <input type="button" value="Cancel"/>

## Promjena postavki bežične mreže – WPA ključ i razine zaštite

Nakon što ste se ulogirali u web sučelje uređaja, odaberite **Network** opcije u izborniku s lijeve strane sučelja i zatim unutar kategorije **WLAN** odaberite opciju **Security**. U padajućem izborniku možete izabrati između nekoliko razina zaštite.

The screenshot shows the 'iskon.' web interface for a ZXV10 H201L device. The page title is 'Path: Network-WLAN-Security' and there is a 'Logout' link. The left sidebar contains a navigation menu with the following items: Network (WLAN, Basic, SSID Settings, Security, Access Control List, Associated Devices), LAN, Security, Application, Administration, and Help. The main content area displays the following settings:

- Authentication Type: WPA/WPA2-PSK
- WPA Passphrase: ZTEEF01D560 (8 ~ 63 characters)
- WPA Group Key Update Interval: 600 sec
- WPA Encryption Algorithm: AES

At the bottom right, there are 'Submit' and 'Cancel' buttons.

Preporučujemo korištenje **WPA/WPA2-PSK** razinu zaštite jer pruža najveći stupanj sigurnosti.

U polje **WPA Passphrase** unesite Vaš sigurnosni ključ (lozinku). Odabrani ključ mora imati najmanje 8 znamenki, ali ne više od 64 znamenke. Koristite znamenke 0 do 9 i slova A-Z. Nemojte koristiti posebne znakove (č,ć,š,đ,ž,@,\$, i slične). Nakon toga kliknite na **Submit** gumb.

## Korak 6: Dinamički DNS

Funkcija Dinamički DNS (**Dynamic DNS**) omogućava povezivanje dinamičke (periodički promjenjive) IP adrese (WAN adrese uređaja) sa statičkim imenom. To je osobito korisno za udomljavanje poslužitelja preko vaše ADSL veze, tako da svatko tko se želi spojiti na vaš poslužitelj može koristiti ime vaše domene umjesto dinamičke IP adrese.

Slijedeći primjer ilustrira podešavanje Dynamic DNS opcije:

- 1) Prvo morate registrirati račun kod davatelja Dynamic DNS usluge koristeći njihove web stranice, npr: [www.dyndns.org](http://www.dyndns.org)
- 2) Zatim se spojite na vaš uređaj i u izborniku s lijeve strane sučelja odaberite opciju **Application** i potom opciju **DDNS**.

The screenshot shows the web interface for the iskon ZXV10 H201L device. The left sidebar contains a menu with categories: Status, Network, Security, Application, Administration, and Help. Under 'Application', 'DDNS' is selected. The main content area is titled 'Path:Application-DDNS' and contains the following configuration options:

- Enable:
- Service Type: **dyndns** (dropdown menu)
- Server:
- Username:
- Password:
- WAN Connection: **Internet** (dropdown menu)
- Hostname:

At the bottom right of the form are 'Submit' and 'Cancel' buttons. A 'Logout' link is visible in the top right corner of the main area.

- 3) U polje **Server** unesite adresu pružatelja usluge dinamičkog DNS-a (npr. <http://www.dyndns.org> pod pretpostavkom da ste odabrali njih kao pružatelja usluge u prvom koraku).
- 4) U polja **Username** i **Password** unesite vaše korisničke podatke (korisničko ime i lozinku).
- 5) Pod **Hostname** upišite ime domene koju ste odabrali odnosno registrirali.
- 6) Označite kvačicu pored opcije **Enable**.
- 7) Kliknite **Submit** gumb.

## Korak 7: Port Forwarding

- 1) Za podešavanje port forwardinga odaberite opciju **Application** u izborniku s lijeve strane sučelja i zatim opciju **Port Forwarding**.
- 2) Unesite postavke za svaki port i odaberite željeni protokol.

3) Označite kvačicu pored opcije **Enable**.

4) Kliknite **Add** gumb.



iskon. ZXV10 H201L

Path:Application-Port Forwarding [Logout](#)

Enable

Name

Protocol **TCP**

WAN Host Start IP Address

WAN Host End IP Address

WAN Connection **Internet**

WAN Start Port

WAN End Port

Enable MAC Mapping

LAN Host IP Address

LAN Host Start Port

LAN Host End Port

**Add**

Enable	Name	WAN Host Start IP Address	WAN Host End IP Address	WAN Host Start Port	WAN Host End Port	WAN Connection	LAN Host Address	Modify	Delete
There is no data, please add one first.									

## Korak 8 : Pronalaženje i uklanjanje smetnji (Troubleshooting)

### 1) Niti jedna LED lampica ne svijetli

- provjerite vezu između strujnog adaptera i uređaja.
- provjerite ispravnost utičnice.
- ukoliko se pogreška nastavi kontaktirajte tehničku podršku.

### 2) Smetnje kod žičnog spajanja

- a) ako ne svijetli lampica LAN provjerite da li je mrežni kabel spojen u mrežnu karticu računala i mrežni (Ethernet) konektor na modemu (prema slici s početka uputa).
- b) provjerite da li koristite dobar kabel za spajanje računala i routera (isporučen u paketu, široki konektor, žuti kabel).
- c) provjerite u postavkama vatrozida (firewall) da niste uključili blokiranje prometa. d) provjerite TCP/IP postavke.

### **3) Smetnje kod bežičnog spajanja**

- a) ako lampica WLAN svijetli zeleno, provjerite postavke bežične mreže na računalu, probajte ponovno instalirati driver wireless adaptera.
- b) ako bežična mreža nije vidljiva provjerite postavke modema (sigurnosne postavke i SSID).
- c) provjerite razinu signala, ako je signal slab premjestite modem na mjesto gdje će signal biti jači.
- d) provjerite da li je wireless adapter upaljen na vašem računalu.