



Upute za instalaciju
telefonske i ADSL usluge
modem SpeedTouch

PODACI ZA KORIŠTENJE

Upišite svoje osobne podatke za korištenje usluge koje smo vam poslali u pismu dobrodošlice. Ako ste u međuvremenu na korisničkim stranicama <http://moj.iskon.hr> promijenili dodijeljenu lozinku, ona više nije važeća.

Vaša e-mail adresa: _____

Korisničko ime (username): _____ **Lozinka** (password): _____

Iskonovi poslužitelji:

DNS: 213.191.128.8 / 213.191.128.9

Mail, outgoing (SMTP): mail.iskon.hr **Pop, incoming (POP):** pop.iskon.hr **News:** news.iskon.hr

Vaš telefonski broj: _____

PODACI ZA AKTIVACIJU

Upišite svoje podatke za aktivaciju usluge koje smo vam poslali u pismu dobrodošlice.

Web adresa za aktivaciju: <http://aktivacija.iskon.hr>

Korisničko ime (username): _____ **Lozinka** (password): _____

PODACI ZA ADMINISTRACIJU MODEMA

S ovim podacima možete pristupiti sučelju svog modema i po potrebi mijenjati postavke i konfiguraciju modema.

Web adresa: <http://192.168.5.1>

Korisničko ime (username): Administrator

Lozinka (password): Administrator

PODACI ZA PRISTUP BEŽIČNOJ MREŽI

Na dostavljenom modemu unaprijed je podešena osnovna WEP zaštita bežične mreže. Ime mreže (SSID) i ključ (WEP key) nalaze se na naljepnici ispod uređaja.

Preporučujemo da navedene podatke čuvate kako biste ih po potrebi mogli koristiti.

Vaši korisnički podaci su vaše vlasništvo i odgovornost, stoga vas molimo da ih spremite na dobro poznato mjesto i čuvate od mogućeg neovlaštenog korištenja.

SADRŽAJ

1. Uvod	3
2. Što je potrebno za instalaciju	4
3. Oprema i uvjeti koje korisnik mora osigurati za uspješnu instalaciju	4
3.1. Karakteristike modema SpeedTouch	4
4. Priprema za instalaciju	5
5. Spajanje uređaja	6
5.1. Zamjena postojeće aDSL instalacije	6
5.2. Nadogradnja obične telefonske linije	8
5.3. Bežično umrežavanje (WLAN)	9
5.3.1. Podešavanje mrežnih postavki za bežični pristup	10
6. Proces uspostave usluge	11
7. Aktivacijski portal http://aktivacija.iskon.hr	11
8. Poteškoće i njihovo rješavanje	13
9. Dodatne usluge	15
9.1. Besplatne dodatne internet usluge	15
9.2. Besplatne dodatne telefonske usluge	15
9.3. Dodatne telefonske usluge uz nadoplatu	15
10. Korisnički centar – Moj Iskon	16
11. Kontakt podaci	17

I. Uvod

Dobrodošli u Iskon svijet!

Hvala vam što ste odabrali Iskon.

U ovim uputama su opisani svi koraci za uspješnu instalaciju modema za korištenje Iskonovih usluga **telefona i ADSL interneta**.

Napomena: ako je više uređaja istovremeno spojeno na modem (žičano ili bežično), svi spojeni uređaji međusobno dijele isporučenu brzinu interneta.

Dodatne informacije o svim Iskonovim uslugama potražite na www.iskon.hr ili nazovite naš besplatni info telefon 0800 1000.

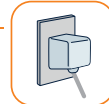
Dodatne upute o konfiguraciji modema SpeedTouch, kao i detaljne upute o žičnom ili bežičnom spajanju modema s računalom, potražite u knjižici „Thomson SpeedTouch 780 WL - Upute za korištenje“

Ako ste prilikom prijave odabrali opciju "Instalacija od strane tehničara", ovlašteni tehničar će obaviti sve potrebne radnje za instalaciju usluge, a preporučujemo da ove upute sačuvate kako biste ih mogli po potrebi koristiti.

2. Što je potrebno za instalaciju

Prije pristupanja samoinstalaciji provjerite jeste li u instalacijskom paketu dobili sljedeće:

- modem Thomson SpeedTouch
- AC strujni adapter
- 1 Ethernet mrežni (LAN) kabel RJ-45 (žuti)
- 2 telefonska kabela RJ 11
- knjižica "Thomson SpeedTouch 780 WL - Upute za korištenje"
- knjižica "Upute za instalaciju telefonske i ADSL usluge" (ovaj tekst)

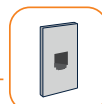


Napomena: naplata mjesečne naknade započinje na dan kada je dogovoren prijenos broja sa starog operatera na Iskon.

3. Oprema i uvjeti koje korisnik mora osigurati za uspješnu instalaciju

Prije pristupanja samoinstalaciji provjerite imate li:

- računalo s funkcionalnim operativnim sustavom i podrškom za mrežne protokole
- funkcionalna mrežna Ethernet kartica za žično spajanje ili mrežna bežična (Wireless) kartica, odnosno USB adapter za bežično spajanje
- ispravno postavljena zidna telefonska utičnica za RJ-11 priključak
- prikladan prostor za smještaj opreme Iskon Interneta (modema) i pristup utičnici s električnom energijom 220-230V 50Hz
- telefonski aparat s tonskim biranjem i odgovarajući telefonski kabel RJ-11



VAŽNA NAPOMENA

Terminalna oprema (modem) koju Iskon Internet stavlja na raspolaganje korisniku isključivo je vlasništvo Iskon Interneta. Korisnik je obavezan po raskidu korisničkog ugovora vratiti predmetnu opremu Iskon Internetu u ispravnom i funkcionalnom stanju.

3.1. Karakteristike modema SpeedTouch

- aDSL+ uređaj na koji se može žično spojiti do 4 računala i bežično do 10 računala
- spajanje isključivo na Iskonove usluge pristupa internetu
- ne radi bez struje: u slučaju nestanka struje nije moguć pristup internetu, a telefonski pozivi se neće moći ostvariti
- ako korisnik želi dodatno spojiti više telefona u stanu, potrebno je priključiti telefonski razdjelnik (telefonski splitter) na modem. Telefonski splitter korisnik nabavlja o vlastitom trošku.

4. Priprema za instalaciju

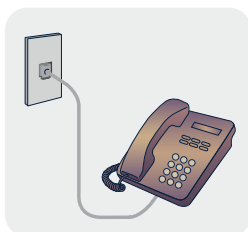
Prije početka instalacije treba ustanoviti gdje se nalazi glavna tj. prva telefonska utičnica u vašem domu, jer ćete na nju spojiti aDSL modem.



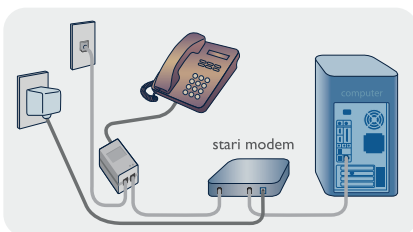
Slika 1. Glavna telefonska utičnica

Nakon toga potrebno je odspojiti sve uređaje spojene na telefonsku liniju na koju želite instalirati Iskonovu uslugu; ako to ne učinite, neće biti moguća uspostava usluge.

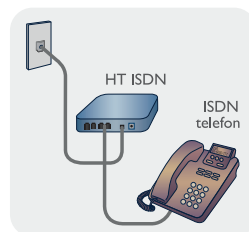
Ako imate bilo kakvih pitanja o procesu samoinstalacije ili se tijekom procesa pojave bilo kakve poteškoće, nazovite našu korisničku podršku na broj 062 10 10 10 (po cijeni nacionalnog poziva).



Slika 2. Kućna telefonska instalacija PRIJE

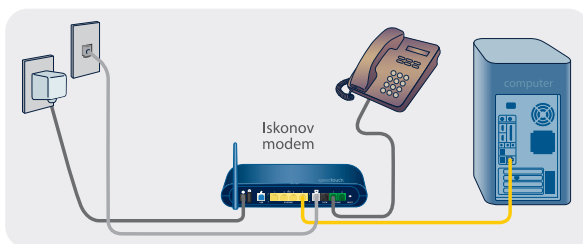


Slika 3. Kućna telefonska/aDSL instalacija PRIJE



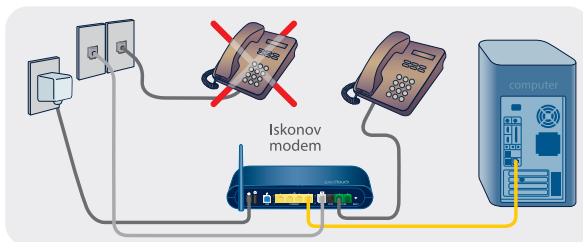
Slika 4. Kućna telefonska/ISDN instalacija PRIJE

Slika 5. prikazuje ispravan način spajanja telefonskog aparata i računala na Iskonovu opremu.



Slika 5. Ispravno spojena oprema

Slika 6. prikazuje neispravan način spajanja - ni jedan telefonski aparat ne smije biti uključen direktno u utičnicu na zidu. Ako imate više zidnih telefonskih utičnica u stanu, važno je da u njih nije uključen nikakav uređaj jer to može prouzročiti smetnje u radu usluge. Telefonski aparati moraju biti uključeni u modem.



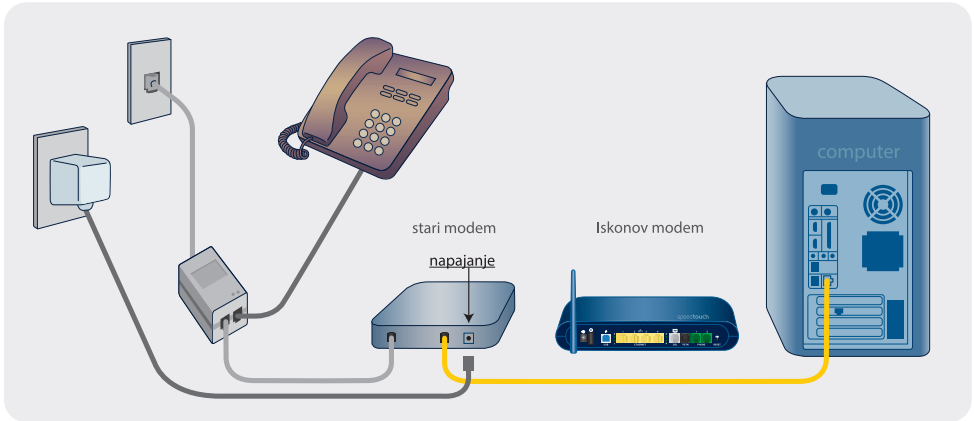
Slika 6. Neispravno spojena oprema

U sljedećem poglavlju (5. Spajanje uređaja) detaljno su opisana sva tri načina spajanja opreme, a ako ste već spojili opremu prema gornjim slikama, prijedite na poglavlje **6. Proces uspostave usluge**.

5. Spajanje uređaja

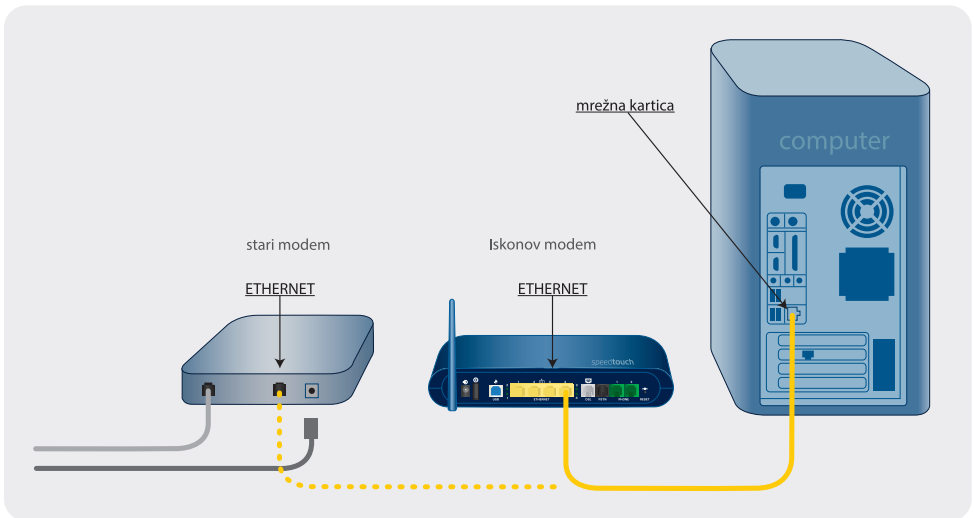
Niže su opisana tri načina spajanja opreme - odaberite onaj koji zadovoljava vaše potrebe i tehničke mogućnosti računala koje spajate na internet. Molimo vas da pažljivo proučite upute jer samo ispravno spojena oprema omogućava uspješan proces uspostave veze.

5.1. Zamjena postojeće aDSL instalacije



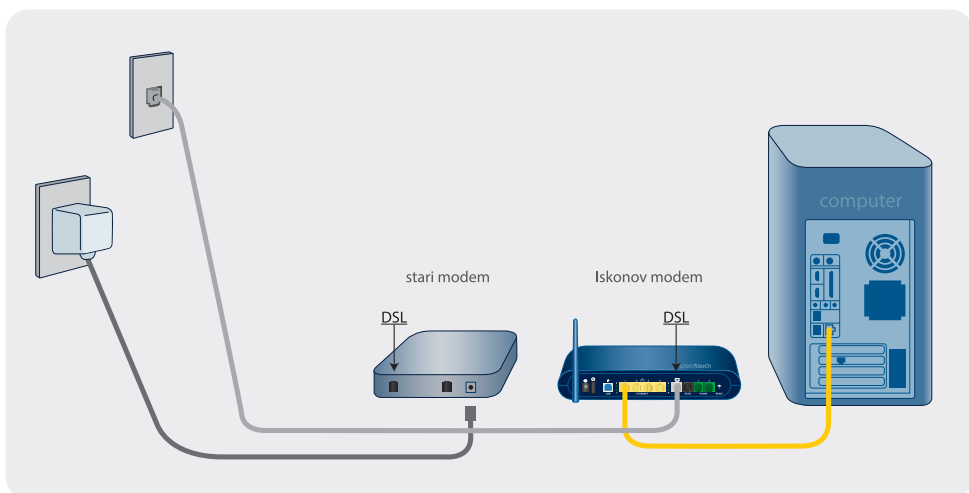
Slika 7.

1. Smjestite novi modem (SpeedTouch) pored dosadašnjeg modema. Ugasite stari modem i iskopčajte ga iz struje.



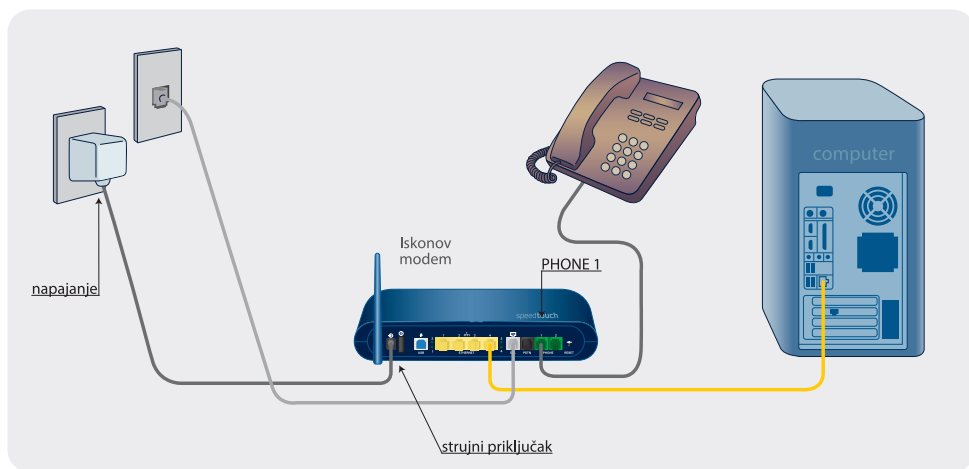
Slika 8.

2. Odspojite mrežni (**Ethernet**) kabel iz starog modema i ukopčajte ga u Iskonov modem u žutu **ETHERNET** utičnicu po izboru (označenu brojevima 1-4), drugi kraj ostaje spojen u **mrežnoj kartici** na računalu.



Slika 9.

3. Iz **DSL** utičnice modema odspojite telefonski kabel i spojite ga u Iskonov modem u **DSL** utičnicu. Drugi kraj kabla odspojite iz splittera i spojite u glavnu telefonsku utičnicu na zidu.

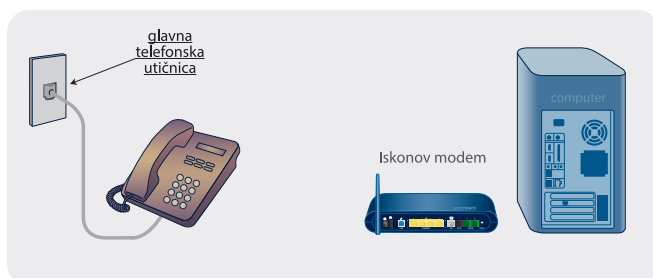


Slika 10.

4. Spojite telefon u zelenu PHONE 1 utičnicu na Iskonovom modemu, a ako koristite dva broja telefona preko Iskona, drugi telefon obavezno spojite u zelenu PHONE 2 utičnicu na modemu.

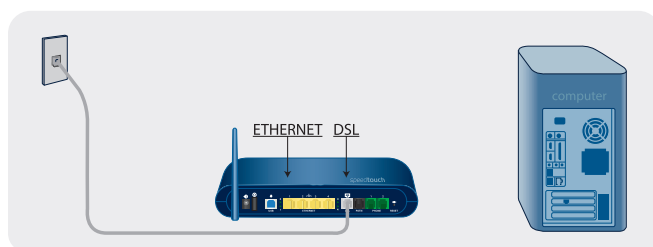
Kada ste sve ispravno spojili, preostaje spojiti modem na njegovo **napajanje**, uključiti ga u struju i upaliti, te pratiti nastavak upute u koraku **6. Proces uspostave veze**.

5.2. Nadogradnja obične telefonske linije



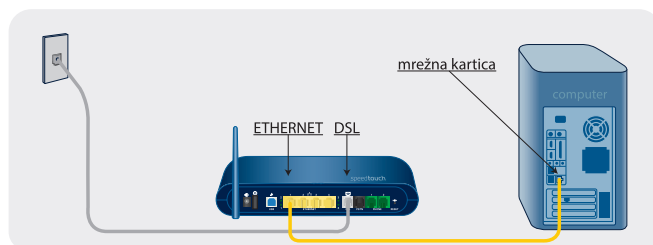
Slika 11.

1. Iz glavne telefonske utičnice odspojite telefonski aparat.



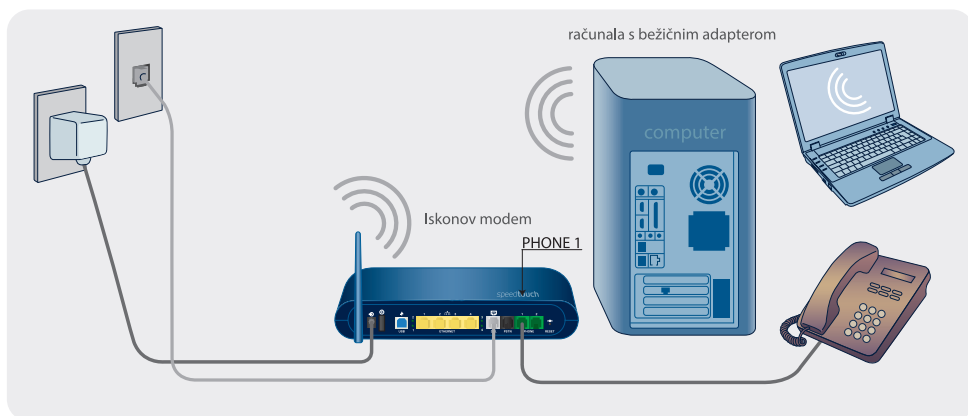
Slika 12.

2. Na telefonsku utičnicu spojite telefonski kabel, a njegov drugi kraj spojite u utičnicu na Iskonovom modemu.



Slika 13.

3. Iskonov modem žutim kabelom iz žute **ETHERNET** utičnice spojite u mrežnu utičnicu na vašem računalu.



Slika 14.

4. Spojite telefon u zelenu **PHONE 1** utičnicu na Iskonovom modemu, te ukoliko koristite dva broja preko Iskona, drugi telefon obavezno spojite u zelenu **PHONE 2** utičnicu na istom uređaju.

Kada ste sve ispravno spojili, preostaje spojiti modem na njegovo napajanje, uključiti ga u struju i upaliti, te pratiti nastavak upute u koraku **6. Proces uspostave usluge**.

Kada je usluga uspostavljena, podesite bežične mrežne postavke prema uputama u koraku **5.3.1. Podešavanje mrežnih postavki računala za bežični pristup**.

5.3. Bežično umrežavanje (WLAN)

Osim žičanog spajanja mrežnim (Ethernet) kabelom, računalo možete i bežično spojiti na Internet spajajući se na modem bežičnom (WLAN) vezom. Instalirani modem je ujedno bežična pristupna točka na koju se može spojiti više uređaja iz okoline.

Na modemu je postavljena osnovna WEP zaštita. Vaš WEP ključ je naveden u pozdravnom pismu zajedno sa ostalim korisničkim podacima, a otisnut je i na naljepnici ispod modema.

VAŽNO: Bežične (WLAN) mreže su podložne zloupotrebi ako im se ne ograniči pristup pomoću sigurnosnih postavki, stoga je vašu WLAN vezu potrebno podesiti i zaštititi od neovlaštenog upada.

Dodatnu razinu zaštite vaše bežične mreže (WPA) molimo podesite prema uputama koje ste dobili uz modem SpeedTouch.

Na modemu možete provjeriti razinu zaštite vaše bežične mreže:

Ako lampica WLAN svijetli zeleno, uključena je WPA zaštita.

Ako lampica WLAN svijetli narančasto, uključena je WEP zaštita.

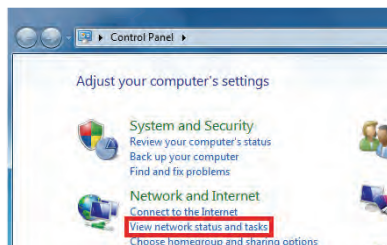
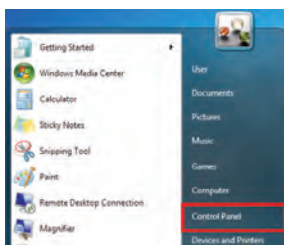
Ako lampica WLAN svijetli crveno, to znači da nije uključena bežična zaštita.

Kao korisnik dužni ste zaštititi svoju bežičnu mrežu (wireless) i sami snosite odgovornost za eventualnu zloupotrebu. Ako ne koristite bežičnu mrežu, preporučujemo da je isključite - pritisnite i držite okrugli gumb na prednjoj strani modema dok se lampica WLAN ne ugasi.

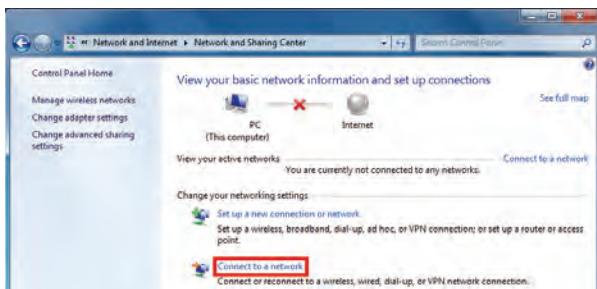
Za sve dodatne savjete i upute molimo nazovite našu korisničku podršku na broj 062 10 10 10, po cijeni nacionalnih poziva.

5.3.1. Podešavanje mrežnih postavki računala za bežični pristup

1. U izborniku **Start** kliknite na **Control Panel**
2. Otvara se prozor unutar kojeg pod opcijom **Network and Internet** kliknite na **View network status and tasks**.



3. Unutar **Network and Sharing Center** kliknite na **Connect to a network**.



4. U donjem desnom kutu ekrana pojaviti će se popis dostupnih mreža. Ako vaše mreže nema na popisu dostupnih mreža, provjerite jeste li uključili bežičnu mrežu na modemu (gumb WLAN sa stražnje strane uređaja). Ako lampica WLAN na prednjoj strani modema svijetli zeleno, bežična mreža je uspješno uključena.



5. Kliknite na gumb „Connect“ kod vaše mreže i pojaviti će se prozor u koji je potrebno upisati sigurnosni ključ („security key“ odnosno WEP key“). Sigurnosni ključ možete pronaći na naljepnici ispod modema.

Napomena: označite li kvačicom opciju „Connect automatically“, računalo će zapamtiti podatke i neće biti potrebno svaki put ponovno upisivati „security key“ za bežično povezivanje.



Nakon što ispravno unesete sigurnosni ključ te kliknete na OK, računalo bi kroz nekoliko sekundi trebalo imati uspješno uspostavljenu bežičnu vezu.

Za dodatne informacije o podešavanju i sigurnosti bežične mreže pogledajte knjižicu Thomson SpeedTouch 780 WL - Upute za korištenje.

6. Proces uspostave usluge

Nakon ispravnog spajanja na telefonsku/aDSL liniju modem SpeedTouch se automatski podešava, a pomoću LED lampica na prednjoj strani uređaja možete pratiti razvoj tog procesa. Očekivani redoslijed paljenja lampica je sljedeći:

1. **Power** lampica svijetli narančasto dok je uređaj u procesu paljenja, a zatim svijetli zeleno (ako se lampica zacrveni, uređaj je u kvaru).
2. **Ethernet** lampica treperi zeleno što znači da je uspostavljena LAN veza i da na njoj ima prometa.
3. **WLAN** lampica svijetli narančasto kod uključene WEP zaštite, zeleno ako je uključena WPA zaštita, odnosno crveno ako nije podešena bežična zaštita.
4. **DSL** lampica treperi dok je u tijeku uspostava DSL linije prema centrali. Kad se linija uspostavi, lampica svijetli zeleno.
5. **Internet** lampica svijetli zeleno (ako je lampica crvene boje, došlo je do greške pri uspostavi internetske veze).
6. **Voice** lampica svijetli zeleno kad je moguće ostvarivati pozive. Lampica treperi kada je razgovor u tijeku, a ugašena lampica znači da nije moguće ostvarivati pozive.

Ponekad se tijekom automatske konfiguracije sve lampice ugase i ponovo pale jedna po jedna – radi se o automatskom podešavanju kojim modem prema predefiniiranom redoslijedu postupaka aktivira svoje funkcije.

Nakon što se modem automatski podesi, potrebno je podesiti mrežne postavke vašeg računala prema uputama opisanim u prethodnim poglavljima ovisno spajate li računalo mrežno ili bežično.

VAŽNO: kod usluga u bijeloj zoni dostupnosti, pri pokretanju internet preglednika na vašem računalu otvorit će se web stranica <http://aktivacija.iskon.hr> kao zadnji korak podešavanja modema i odabrane usluge.

7. Aktivacijski portal <http://aktivacija.iskon.hr>

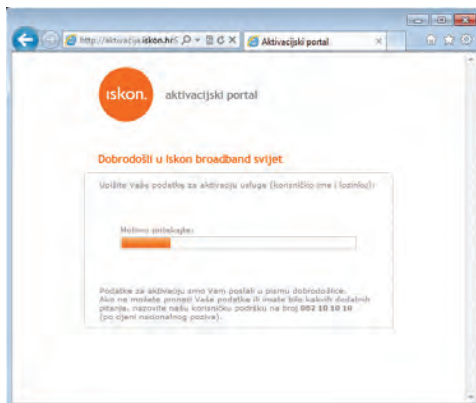
Ako se pri pokretanju internet preglednika na vašem računalu otvori web stranica <http://aktivacija.iskon.hr> potrebno je aktivirati uslugu upisivanjem podataka (korisničko ime i lozinku) u predviđena polja te kliknuti na gumb „aktiviraj“.

Vaše korisničko ime i lozinka za aktivaciju usluge navedeni su u pismu dobrodošlice, zajedno sa svim ostalim korisničkim podacima.



Nakon klika na gumb „aktiviraj“ započinje zadnji korak automatskog podešavanja modema. Na ekranu je prikazan napredak, a na modemu se opet može pratiti proces pomoću LED lampica. Power, DSL i WLAN lampica će ostati upaljene, a Internet lampica će se ugasi na nekoliko sekundi. Nakon uspješno završenog procesa upalit će se i zelene lampice Internet i Voice.

Nakon uspješnog završetka podešavanja modema, u vašem internet pregledniku će se otvoriti naslovnica Iskonovih stranica www.iskon.hr, što znači da možete početi koristiti uslugu.



Ako pri automatskom podešavanju usluge, a nakon upisivanja korisničkog imena i lozinke dođe do poteškoća, na ekranu će se prikazati odgovarajuća poruka. Pokušajte ponovo upisati osobne podatke, obraćajući posebnu pozornost na velika i mala slova kao i na posebne znakove, upisujući ih točno kao u pismu dobrodošlice.

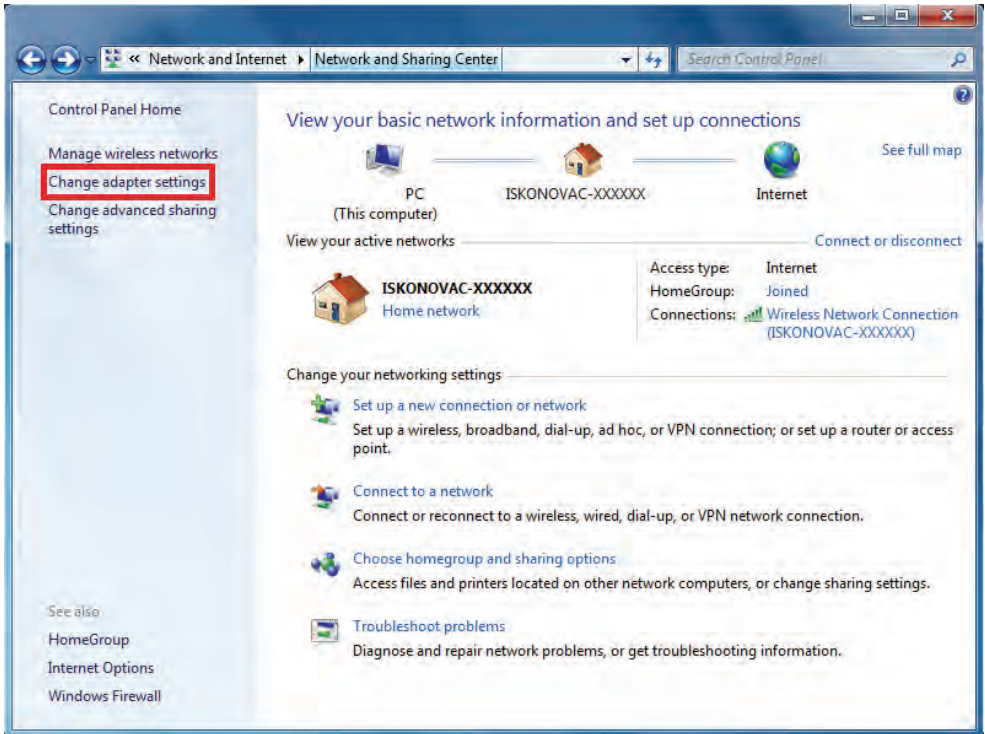
Ako i nakon toga stranica javlja da je došlo do pogreške ili imate bilo kakvih poteškoća oko aktivacije usluge, molimo nazovite Iskonovu korisničku podršku na broj **062 10 10 10**, po cijeni nacionalnih poziva.



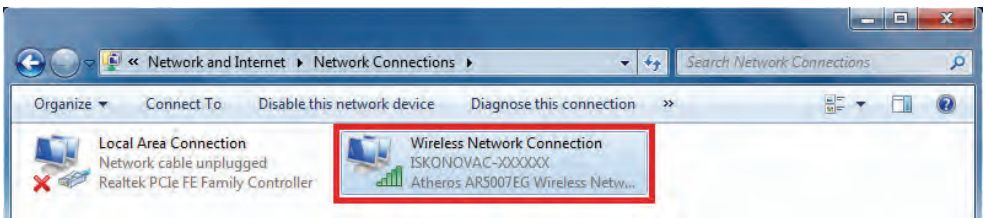
8. Poteškoće i njihovo rješavanje

Ako imate poteškoća pri korištenju usluge, npr. web stranice se ne otvaraju, predlažemo da provjerite jesu li TCP/IP postavke vašeg računala ispravno podešene.

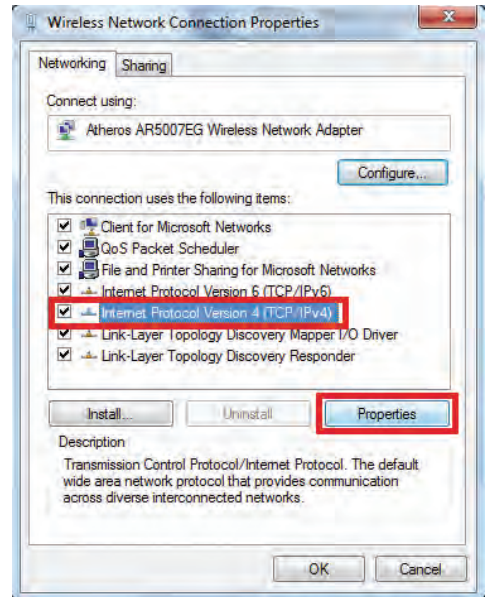
1. Kliknite na **Start > Control Panel > View Network status and tasks > Network and Sharing Center**. Unutar prozora Network and Sharing Center u lijevom izborniku kliknite na **Change adapter settings**.



2. Odaberite opciju koju koristite (**Local Area Connection** ili **Wireless Network Connection**), zatim desnim klikom miša otvorite izbornik te kliknite na **Properties**.



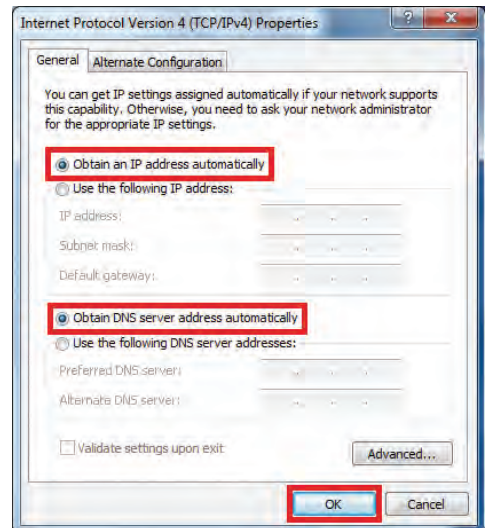
3. Otvara se **Local Area Connection Properties** ili **Wireless Network Connection Properties** unutar koje je potrebno odabrati opciju **Internet Protocol Version 4 (TCP/IPv4)** te nakon toga kliknuti na gumb **Properties**.



4. Otvoriti će se prozor **Internet Protocol Version 4 (TCP/IPv4) Properties** unutar kojeg je potrebno odabrati (ako već nije odabrano) **Obtain an IP address automatically** i **Obtain DNS server address automatically**. Kliknite **OK** kako biste završili unošenje postavki.

Nakon toga ponovno pokrenite vaše računalo.

Ako je sve prošlo bez problema, računalo je spojeno na internet. Ukoliko i nakon toga ne možete pristupiti internetu ili imate neke druge poteškoće tijekom aktivacije i korištenja usluge, nazovite Iskonovu korisničku podršku na broj 062 10 10 10 (po cijeni nacionalnog poziva).



9. Dodatne usluge

9.1. Besplatne dodatne internet usluge

- 5 e-mail adresa
- 100 MB prostora za e-mail
- 25 MB web prostora na adresi oblika www.inet.hr/naziv
- E-mail zaštita od virusa i spama

9.2. Besplatne dodatne telefonske usluge

- Prikaz broja pozivatelja (ako telefonski aparat podržava tu funkciju)
- Preusmjeravanje poziva
- Zabrana prikaza vlastitog broja
- Zabrana odlaznih poziva prema određenim skupinama brojeva

Usluga **Prikaz broja pozivatelja** automatski je uključena svim korisnicima. Usluge koje je potrebno uključiti:

Preusmjeravanje poziva

Preusmjeravanje poziva kod zauzeća linije:

- aktivacija *69*BROJ#
- deaktivacija #69#
- provjera *#69#

Preusmjeravanje poziva kada nema odgovora:

- aktivacija *61*BROJ# ili *61*BROJ*TIMER# (timer je broj sekundi zvonjave nakon kojeg se preusmjerava poziv)
- deaktivacija #61#
- provjera *#61#

Bezuvjetno preusmjeravanje:

- aktivacija *21*BROJ#
- deaktivacija #21#
- provjera *#21#

Napomena: aktivacija i korištenje usluge preusmjeravanja poziva se ne naplaćuju. Naplaćuju se ostvareni pozivi između telefonske linije s koje se preusmjerava i linije na koju je preusmjereno.

Zabranu prikaza vlastitog broja

Aktivacija: *31#

Deaktivacija: #31#

Provjera: *#31#

Zabranu odlaznih poziva prema određenim skupinama brojeva

Usluga omogućuje zabranu poziva prema svim međunarodnim brojevima, prema nacionalnim mobilnim mrežama i prema brojevima koji započinju s 060, 061. Uslugu možete aktivirati na korisničkim stranicama Moj Iskon - <http://moj.iskon.hr>.

9.3. Dodatne telefonske usluge uz nadoplatu

Paket telefonskih usluga na Iskonovoj liniji:

- zabrana svih odlaznih poziva
- odbijanje anonimnih poziva
- automatska poruka o odsutnosti
- automatska poruka "ne smetaj"

Dodatne telefonske usluge uz nadoplatu možete naručiti na korisničkim stranicama moj.iskon.hr.

10. Korisnički centar – Moj Iskon

Moj Iskon – <http://moj.iskon.hr>

Na korisničkim stranicama možete samostalno upravljati svojim uslugama, korisničkim podacima i postavkama. Za pristup ovim stranicama potrebno je upisati svoje korisničko ime i lozinku.

Popis telefonskih poziva

U svakom trenutku možete pregledati detaljan ispis telefonskih poziva za tekući, kao i za protekle mjesece.

Promjena osobnih podataka

Svoje osobne podatke (adresa, broj telefona) i lozinku za e-mail možete izmijeniti sami.

Promjena paketa usluge

Želite li promijeniti odabrani paket, zatražite to pod opcijom „moje usluge”.

Promjena načina plaćanja

Pod opcijom „računi i plaćanje” možete odabrati i drugačiji način plaćanja usluge.

Uslugu možete plaćati gotovinom ili trajnim nalogom s tekućeg računa i kreditnih kartica (American Express ili Diners Club Adriatic).

E-račun

Oslobodite se nepotrebnih papira i gubljenja računa. Odaberite e-račun (umjesto papirnatog) pod opcijom „računi i plaćanje” i svaki mjesec ćete dobivati obavijest na e-mail adresu da je račun kreiran i dostupan na moj.iskon.hr. Odabirom e-računa dobivate detaljan uvid i arhivu troškova, a sudjelujete i u očuvanju okoliša.

E-mail

Samostalno možete kreirati 4 dodatne e-mail adrese. Sve promjene automatski će se aktivirati za 10 minuta.

Sigurnosna zaštita

Firewall (vatrozid) štiti vaše računalo od nedozvoljenog pristupa; ovisno o postavljenoj razini zaštite, firewall funkcionira kao filter između vašeg računala i interneta.

Zaštita e-maila od virusa i spama

Antivirusna zaštita je automatski uključena svim korisnicima, a samostalno možete odabrati i uključiti razinu zaštite od neželjenih poruka (SPAM).

II. Kontakt podaci



pomoc@iskon.hr

Za sve poteškoće pri korištenju odabrane usluge ili podešavanju e-mail programa, modema i sl., nazovite Iskonovu korisničku podršku od 0 do 24 sata na broj 062 10 10 10, po cijeni nacionalnih poziva.

Na stranicama <http://podrska.iskon.hr> dostupne su vam razne upute za podešavanje e-mail programa, konfiguraciju opreme i dr.

Besplatni info telefon – 0800 1000

Više informacija o svim našim uslugama možete besplatno zatražiti na broju 0800 1000 svaki dan od 8 do 20 sati ili putem e-maila info@iskon.hr.

Pohvale, kritike, prijedlozi

Vaše mišljenje o kvaliteti naše usluge izuzetno nam je važno, stoga nam šaljite pohvale, kritike ili prijedloge na adresu prodaja@iskon.hr.

Računi

Ako primijetite nepravilnosti u dostavljenom računu, obračunu ostvarenog prometa i sl., obratite nam se na e-mail reklamacije@iskon.hr.

IskonInternet
Garićgradska 18
10000 Zagreb

Tel: 01 6000 700
Fax: 01 6000 777

Info telefon: 0800 1000
info@iskon.hr

www.iskon.hr