

speedtouch™

Thomson SpeedTouch 780 WL (i) Wireless Broadband Voice IAD

Upute za korištenje



broadband telekom

A THOMSON BRAND

SADRŽAJ:

1. O uređaju	4
1.1. Prednja strana uređaja	4
1.2. Stražnja strana uređaja	5
2. Spajanje računala na SpeedTouch	6
2.1. Podešavanje mrežnih postavki računala za žični pristup.	6
2.2. Podešavanje mrežnih postavki za bežični pristup	7
3. Pristup SpeedTouchu pomoću web sučelja	9
4. Sigurnost bežične mreže	10
5. Spajanje dodatnog računala u bežičnu mrežu	11
5.1. Postupak registracije bežične korisničke stanice pomoću web stranice	11
5.2. Postupak dodavanja nove bežične stanice pomoću "Association" gumba	11
6. Otkrivanje i uklanjanje smetnji (Troubleshooting)	12
6.1. Općenito o otkrivanju i uklanjanju smetnji	12
6.2. Pronalaženje i uklanjanje smetnji kod žičnog Ethernet	12
6.3. Pronalaženje i uklanjanje smetnji kod bežičnog Ethernet	12
6.4. Pronalaženje i uklanjanje smetnji kod Voicea	12
7. Vraćanje na tvorničke postavke	13
7.1. Softversko resetiranje	13
7.2. Hardversko resetiranje	13
8. Pregled web sučelja za administraciju uređaja	14
9. DODATNE INFORMACIJE	15
9.1. PRISTUP ADMINISTRACIJSKOM WEB SUČELJU	15
9.2. WIRELESS SIGURNOST	15
9.3. POMOĆ I PODRŠKA	15

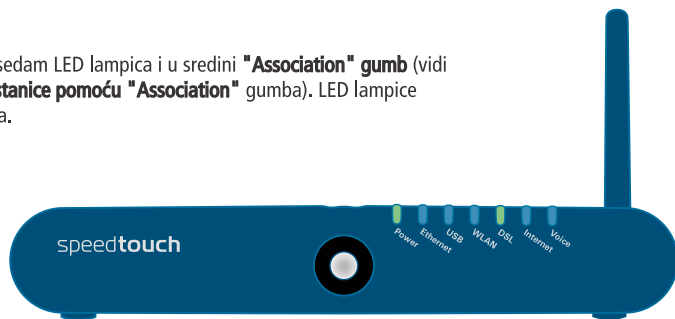
1. O uređaju

Thomson Speedtouch 780(i) je mrežni uređaj čije su glavne karakteristike:

- žično i bežično umrežavanje više računala,
- internet veze velikih brzina,
- spajanje 2 analogna telefonska uređaja.

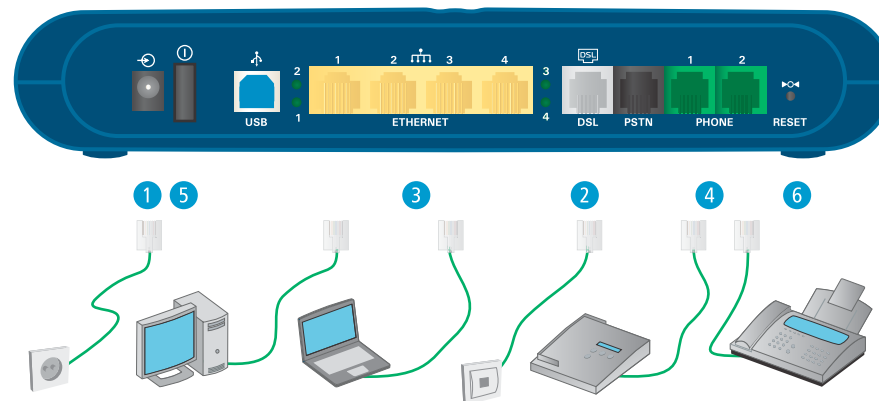
1.1. Prednja strana uređaja

Na prednjoj strani uređaja nalazi se sedam LED lampica i u sredini "Association" gumb (vidi uputu 5.2. Dodavanje nove bežične stanice pomoću "Association" gumba). LED lampice omogućavaju praćenje stanja uređaja.



Kontrolni indikatori			Opis
Naziv lampice	Boja	Stanje lampice	
Power	Zelena	Svijetli, bez prekida	Upaljen uređaj
	Crvena	Svijetli, bez prekida	Greška na uređaju
	Narančasta	Svijetli, bez prekida	Uređaj u procesu paljenja
	Ugašena		
Ethernet	Zelena	Treperi	Promet na Ethernet vezi
		Svijetli, bez prekida	Ethernet veza je uspostavljena, bez prometa
	Ugašena		Ethernet nije spojen
USB	Zelena	Treperi	Promet na USB vezi
		Svijetli, bez prekida	USB veza bez prometa
	Ugašena		USB nije spojen
WLAN	Zelena	Treperi	WLAN promet, WPA zaštita
		Svijetli, bez prekida	WLAN veza bez prometa, WPA zaštita
	Narančasta	Treperi	WLAN promet, WEP zaštita
		Svijetli, bez prekida	WLAN veza bez prometa, WEP zaštita
	Crvena	Treperi	WLAN promet, bez zaštite
		Svijetli, bez prekida	WLAN veza bez prometa, bez zaštite
	Crvena/Zelena	Izmjenjuju se	Bežična korisnička stanica je u fazi registracije
Ugašena		WLAN ne radi	
DSL	Zelena	Treperi	Uspostava DSL linije u toku
		Svijetli, bez prekida	DSL linija je uspostavljena
	Ugašena		DSL linija u prekidu
Internet	Zelena	Treperi	Internetski promet
		Svijetli, bez prekida	Internetska veza je uspostavljena, bez prometa
	Crvena	Svijetli, bez prekida	Greška pri uspostavi internet veze
	Ugašena		Nije spojen na internet
Voice	Zelena	Treperi	Voice usluga se trenutno koristi (razgovor u tijeku)
		Svijetli, bez prekida	Voice usluga se može koristiti
	Ugašena		Voice usluga se ne može koristiti, nije omogućena

1.2. Stražnja strana uređaja

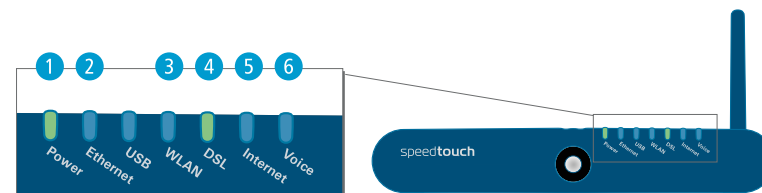


Na sljedeći način spojite kablove na uređaj:

- 1 strujni kabel spojite u strujnu utičnicu na uređaju,
- 2 telefonski kabel iz zidne telefonske utičnice spojite u sivi DSL priključak na modemu,
- 3 Ethernet kabel iz mrežne kartice na računalu spojite u bilo koju žutu utičnicu na uređaju (Ethernet kablom moguće je spojiti max. 4 računala),
- 4 analogni telefon spojite običnim telefonskim kablom u zelenu utičnicu označenu brojem 1. Ako imate dvije telefonske linije, drugi telefonski kabel ukopčajte u utičnicu broj 2,
- 5 upalite uređaj,
- 6 tipka Reset koristi se samo u slučaju greške na uređaju, a vraća ga na tvorničke postavke.

Nakon ispravnog spajanja na telefonsku/DSL liniju Speedtouch 780 se automatski podešava. Nakon toga je dovoljno ispravno podesiti mrežne postavke računala kako biste mogli koristiti internet i telefon.

Prvo podešavanje Speedtoucha traje oko 20 minuta. Pomoću LED lampice na prednjoj strani uređaja možete pratiti razvoj tog procesa.



- 1 Prva se pali narančasta lampica **Power**, što označava da je uređaj u procesu paljenja. Kada proces uspješno završi, lampica se zazeleni i svijetli bez prekida. Ako se lampica zacrveni, uređaj je u kvaru.
- 2 Sljedeća se pali trepteća zelena lampica **Ethernet** koja označava da je uspostavljena LAN veza i da na njoj ima prometa.
- 3 Trepteća lampica **WLAN** označava konfiguriranje bežične mreže. Kada proces uspješno završi, lampica će zaszvijetliti narančastom bojom.
- 4 Trepteća lampica **DSL** označava da je u tijeku uspostava DSL linije prema centrali. Kada se lampica ustali, DSL linija je potpuno uspostavljena.
- 5 Zelena lampica **Internet** označava uspostavljenu internetsku vezu. Ako na toj vezi ima prometa, lampica će treperiti zelenom bojom. Ako je lampica crvene boje, došlo je do greške pri uspostavi internetske veze.
- 6 Zelena lampica **Voice** označava da je moguće ostvarivati telefonske pozive. Lampica treperi kada je razgovor u tijeku, a ugašena lampica znači da nije moguće ostvarivati pozive.

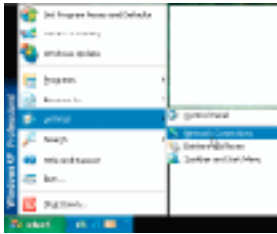
Napomena: Ponekad se tijekom autokonfiguracije sve lampice ugase i ponovno pale jedna po jedna. To je normalno ponašanje uređaja.

2. Spajanje računala na SpeedTouch

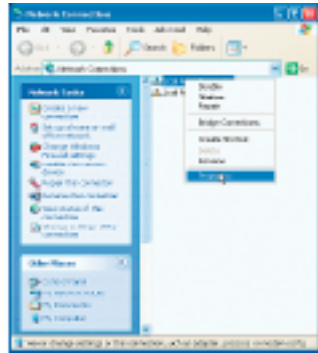
Računalo se može spojiti na SpeedTouch kabelom ili bežičnom mrežom.

2.1. Podešavanje mrežnih postavki računala za žični pristup

2. Klikom na **Start**, odabirom na **Settings**, te **Network Connections** pronaći ćete vaše mrežne veze.



2. Kliknite desnom tipkom miša na ikonu **Local Network Connection** i izaberite **Properties**.



3. Na kartici **General**, pod **This connection uses the following items**, odaberite **Internet Protocol (TCP/IP)** i kliknite na **Properties**.



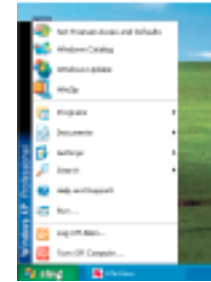
4. U novom prozoru **Internet Protocol (TCP/IP) Properties** odaberite **Obtain an IP address automatically**.



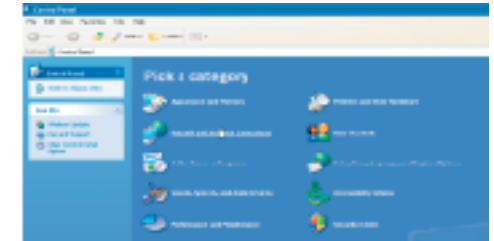
Nakon klika na **OK** i zatvaranja prozora **Local Area Connection Properties** računalo uspostavlja mrežnu vezu s uređajem (**Speedtouch 780**) i automatski dobiva pristup internetu.

2.2. Podešavanje mrežnih postavki za bežični pristup

1. U izborniku **Start** kliknite na **Settings**, pa **Control Panel**.



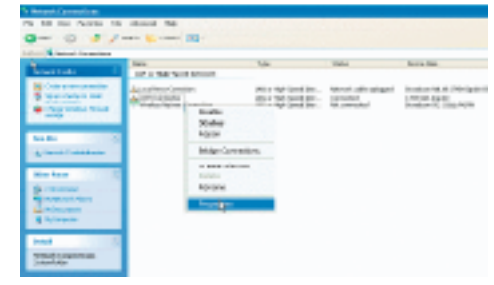
2. U **Control Panelu** otvorite **Network and Internet Connections**.



3. U **Network and Internet Connections** otvorite **Network Connection**.



4. Odaberite ikonu **Wireless Network Connection** i desnim klikom miša otvorite izbornik te kliknite na **Properties**.



5. U prozoru **Wireless Network Connection Properties**, kliknite na karticu **Wireless Networks**.

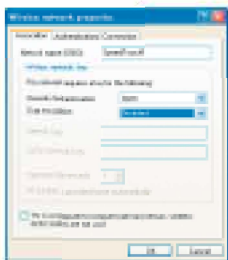


6. Na kartici **Wireless Networks** kliknite na gumb **Add**.



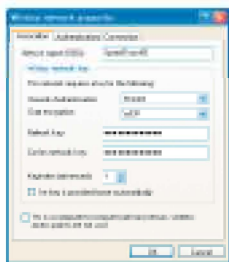
2.2. Podešavanje mrežnih postavki za bežični pristup

7. Otvara se novi prozor **Wireless network properties** gdje morate upisati postavke bežične mreže.



8. Prilikom prvog podešavanja upisujete podatke koji se nalaze na naljepnici s donje strane uređaja Thomson SpeedTouch (vidi uputu **9.2. Wireless sigurnost**), pošto je automatski postavljena WEP zaštita Wireless mreže.

U polje **Network name (SSID)** prepisite ime mreže s naljepnice (npr. SpeedTouch1), a za postavke **Wireless network key** upišite i odaberite:



This network requires a key for the following:

Network Authentication: Shared

Data encryption: WEP

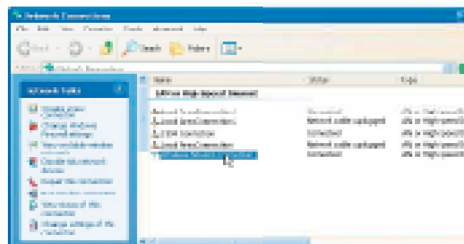
Network key: WEP key (prepisano s naljepnice)

Confirm network key: ponovno upišite isti WEP key radi provjere

9. Nakon što ste klikom na **OK** zatvorili prozor **Wireless Network Properties**, isto učinite s prozorom **Wireless Network Configuration Properties**.



10. Ako je sve prošlo bez problema, računalo je spojeno na bežičnu mrežu.

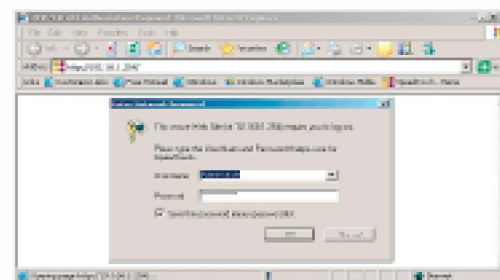


3. Pristup SpeedTouchu pomoću web sučelja

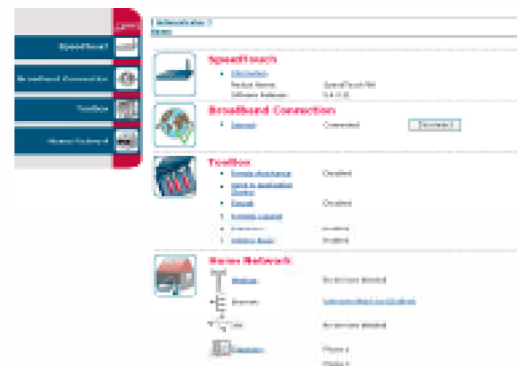
SpeedTouchovo web sučelje omogućava upravljanje bežičnim postavkama, postavljanje firewall zaštite mreže, upravljanje parental control zaštitom, korištenje DYNDNS, i dr.

Pristupiti SpeedTouch web sučelju moguće je na sljedeći način:

1. u web pregledniku, u adresni prostor (polje **Address**) upišite **192.168.5.1** i pritisnite tipku **Enter**,
2. u autorizacijski prozor upišite - **User Name:** Administrator i **Password:** Administrator i kliknite **OK**.



3. Otvara se SpeedTouchovo administracijsko sučelje koje izgleda kao na donjoj slici.



4. Sigurnost bežične mreže

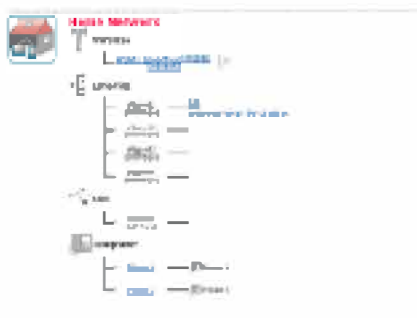
Budući da je SpeedTouch bežični uređaj, posebnu pozornost treba posvetiti zaštiti privatnosti vaše bežične mreže. Bežična mreža se može zaštititi sigurnosnim postavkama, skrivanjem imena bežične mreže, ograničavanjem pristupa mreži i kriptiranjem prometa.

Prilikom prve konfiguracije na uređaju je postavljena WEP zaštita prema podacima sa samog uređaja (jedinstvena za svaki SpeedTouch). Sigurnosne postavke bežične mreže možete mijenjati na sljedeći način:

1. Logirajte se na SpeedTouchovo web sučelje (<http://192.168.5.1>).



2. U izborniku kliknite na **Home Network**, te na **WLAN: SpeedTouch...**



3. Otvara se pregled postavki bežične priključne točke. Kliknite na link **Configure**.



4. U konfiguracijskom sučelju možete mijenjati ključne sigurnosne postavke mreže.



Važni elementi sigurnosti:

Network Name (SSID) - ime bežične mreže koje se može promijeniti. Ako u **Security** opcijama maknete kvačicu sa **Broadcast Network Name** da biste spriječili emitiranje imena mreže, povećava se sigurnost mreže.

SpeedTouch omogućuje vođenje ACL (Access Control List) uređaja kojima je dozvoljen pristup u bežičnu mrežu.

Polje **Allow New Devices** određuje kako će se novim uređajima dozvoliti spajanje na mrežu.

Ponuđene su tri mogućnosti:

- **New stations are allowed (automatically)** - automatski dozvoljava spajanje novih bežičnih stanica.
- **New stations are allowed (via registration)** - mreža je dostupna samo za stanice s ACL liste. Nove se na listu dodaju na dva načina:
 - **Association/Registration** gumba
 - **Search for wireless devices** taska.
- **Not Allowed** - mreža je dostupna samo uređajima s ACL liste. Nove stanice dodaju se isključivo opcijom **Search for wireless devices**.

Encryption - enkripcija - mogućnost odabira željene razine zaštite:

- **Disabled** - nema zaštite, podaci neće biti zaštićeni i nema provjere vjerodostojnosti korisnika.
- **WEP (Wired-Equivalent Privacy)** - promet koji se razmjenjuje između SpeedToucha i računala je zaštićen 64-bitnom ili 128-bitnom lozinkom, koja služi za sigurnu komunikaciju (po preporukama 802.11b).
- **WPA-PSK (Wi-Fi Protected Access Pre-Shared Key)** - najviša razina zaštite podataka koje korisnik razmjenjuje.

5. Spajanje dodatnog računala u bežičnu mrežu

Da bi proces spajanja dodatnog računala opremljenog bežičnim adapterom bio uspješan, treba prije svega pripaziti da je:

- SpeedTouch upaljen i spreman na opsluživanje mreže,
- na SpeedTouchu konfiguriran DHCP server (standardne postavke),
- na svako računalo na kojem želimo WLAN instaliran bežični adapter.

Ovisno o izabranim postavkama na SpeedTouchu:

- moramo biti sigurni da je zaštita postavljena na računalo iste razine kao na SpeedTouchu,
- ako se **Network Name (SSID)** ne odašilje, treba ga prethodno upisati u postavke bežične mreže (uputa **2.2. Podešavanje postavki bežične mreže**).

Postupak spajanja novog uređaja u bežičnu mrežu ovisi o izabranim ACL postavkama i može se izvršiti na dva načina:

- registracija pomoću web stranice,
- registracija pomoću **"Association"** gumba.

5.1. Registracija bežične korisničke stanice pomoću Web stranice

1. Na SpeedTouchovu web sučelju (<http://192.168.5.1>) nakon prijave kliknite **Home Network** i u izborniku odaberite **Devices**.
2. Na listi **Pick a task** izaberite **Search for wireless devices**. SpeedTouch će potražiti bežične stanice koje koriste istu enkripciju i novi će se uređaj prikazati pored imena **WLAN-a**.
3. Kliknite na ime novog uređaja.
4. Izaberite **Configure** u gornjem desnom uglu.
5. Izaberite **Allowed on WLAN**, te **Apply**. Time je novo računalo dodano na ACL i uvijek će se moći spojiti na **WLAN**.

5.2. Dodavanje nove bežične stanice pomoću "Association" gumba

1. Pritisnite **"Association"** gumb na prednjoj strani SpeedToucha 2 sekunde.
2. Lampica **WLAN** izmjenjuje boju između crvene i zelene, označavajući traženje novih uređaja. Na minutu se ACL lista otključava, omogućujući ispravno konfiguriranom bežičnom adapteru dodavanje na dozvoljenih uređaja ACL listu.
3. Uspješno registrirana stanica se spaja u bežičnu mrežu i dodaje se na ACL listu.
4. Nakon minute se lista ponovno zaključava.

6. Pronalaženje i uklanjanje smetnji (Troubleshooting)

U ovom poglavlju proizvođač SpeedToucha predlaže načine rješavanja problema koji se mogu dogoditi kod instalacije i konfiguracije SpeedToucha.

6.1. Općenito o pronalaženju i uklanjanju smetnji

Ako SpeedTouch ne radi, prvo pogledajte svijetle li LED lampice i uvjerite se da je:

- kabel propisno uključen i spojen u struju,
- uređaj uključen (stražnji gumb **Power**).

Ako je SpeedTouch potpuno nedostupan, potrebno je razmotriti opciju vraćanja uređaja na tvorničke postavke.

Napomena:

Ako vraćamo SpeedTouch na tvorničke postavke, poništavamo sva konfiguracijska podešenja te trebamo nazvati davatelja usluge radi ponovnog konfiguriranja uređaja (u ovom slučaju besplatni broj podrške korisnicima: 0800 6320).

6.2. Pronalaženje i uklanjanje smetnji kod žičnog Ethernet

Ako ne svijetli lampica LAN, provjerite je li:

- LAN kabel spojen na 10/100Base-T port,
- upotrijebljen ispravan kabel za povezivanje opreme (RJ-45).

6.3. Pronalaženje i uklanjanje smetnji kod bežičnog Ethernet

Ako bežična veza ne radi, učinite sljedeće:

- ako je registracija omogućena, potrebno je pritisnuti gumb "**Association**" za registraciju bežične korisničke stanice ili potražiti drivere preko web stranice,
- provjerite je li SpeedTouchova ACL lista zaključana. To ćete učiniti na web sučelju. Na postavkama bežične pristupne točke (**Wireless Access Point**) provjerite da opcija **New stations are not allowed nije** odabrana.

Ako nema bežične veze, provjerite:

- je li WLAN ispravno konfiguriran (SSID i sigurnosne postavke),
- kakav je signal, i to s programom koji se instalira uz bežičnu korisničku stanicu. Ako je signal slab, probajte premjestiti SpeedTouch na mjesto gdje će antena odašiljati bolji signal s boljim performansama,
- je li bežična korisnička stanica osposobljena za rad.

Ako je loš doseg bežične veze, potrebno je pratiti sljedeće:

- automatski odabir kanala, odnosno pažljivo odabrati (manualno) radio kanale na kojima neće biti smetnji između dva radio kanala,
- provjerite lokaciju SpeedToucha,
- provjerite jačinu signala uz program na računalo. Ako je signal slab, probajte premjestiti SpeedTouch na mjesto gdje će antena odašiljati bolji signal s boljim performansama.

6.4. Pronalaženje i uklanjanje smetnji kod Voicea

Ako ne možete uspostaviti telefonski poziv preko SpeedToucha, provjerite:

- je li telefon ispravno spojen na SpeedTouch,
- jesu li telefonski broj, korisničko ime i lozinka pravilo uneseni,
- svijetli li lampica Voice.

7. Vraćanje na tvorničke postavke

Potreban je oprez, jer se vraćanjem uređaja na tvorničke postavke poništavaju sve prethodne promjene na SpeedTouchu, te nakon resetiranja treba ponovno podesiti uređaj.

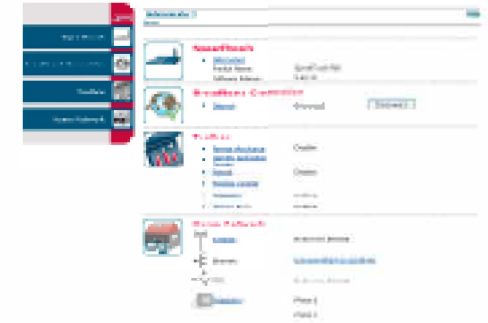
Dva su načina vraćanja uređaja na tvorničke postavke: softverski i hardverski. Nakon resetiranja treba ponovno konfigurirati uređaj.

7.1. Softversko resetiranje

1. Logirajte se na web sučelje za administraciju SpeedToucha (<http://192.168.5.1>)



2. U izborniku odaberite **SpeedTouch**, a zatim **Configuration**.



3. Na listi **Pick a task...** kliknite na **Return to Factory Default Settings**.



4. SpeedTouch se vraća na svoju početnu stranicu.

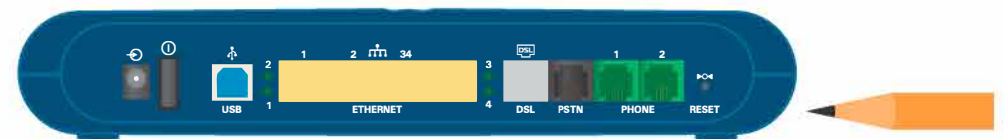


U novom ekranu pojavit će se upozorenje **Warning: Reset to Factory Defaults** gdje kliknete gumb **Yes, reset my SpeedTouch**.

7.2. Hardversko resetiranje

1. SpeedTouch mora biti uključen.

2. Na poleđini SpeedToucha nalazi se tipka **RESET**, koju trebate čačkalicom ili olovkom pritisnuti oko 7 sekundi.

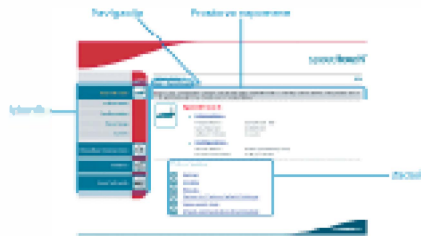


3. Uređaj se gasi i ponovno pali, te je vraćen na tvorničke postavke.

8. Pregled web sučelja za administraciju uređaja

Web sučelje SpeedToucha se sastoji od:

- **izbornika** - omogućuje pristup opcijama web sučelja - Speedtouch (informacije i konfiguriranje uređaja, te uvid u logove uređaja), Broadband connection (provjera statusa internetske i DSL veze), Toolbox (dodatni alati za upravljanje uslugom - Remote Assistance, Address Book, Telephony, Game & Application Sharing, Parental Control, Firewall, Intrusion Detection, Dynamic DNS, User Management) i Home Network (pregled i podešavanje uređaja spojenih na SpeedTouch i dostupnih sučelja),
- **navigacije** - prikazuje trenutnu lokaciju na administracijskom sučelju i omogućuje brzi pristup pomoći,
- **prostora za napomene** - služi za prikaz grešaka (označenih crvenim semaforom), upozorenja (označenih narančastim semaforom), informacija (zeleni semafor),
- **zadataka** - omogućuju brzi pristup važnim opcijama uređaja.



Dodatne upute za korištenje alata iz Toolboxa i ostale mogućnosti Thomson SpeedToucha potražite na stranicama podrške <http://www.iskon.biz/podrska>.

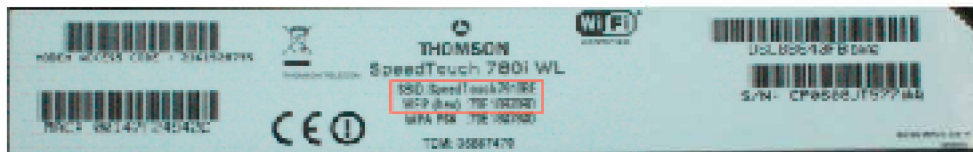
9. DODATNE INFORMACIJE

9.1. PRISTUP ADMINISTRACIJSKOM WEB SUČELJU

URL: <http://192.168.5.1>
Username: Administrator
Password: Administrator

9.2. WIRELESS SIGURNOST

Prilikom prvobitnog automatskog konfiguriranja na uređaj je postavljena WEP zaštita i jedinstven SSID prema podacima s naljepnice koja se nalazi s donje strane uređaja. Vrijednost WEP (hex) polja obavezno treba upisivati bez razmaka!



9.3. POMOĆ I PODRŠKA

U slučaju poteškoća ili pitanja prilikom korištenja uređaja, a posebno nakon vraćanja uređaja na tvorničke postavke, nazovite Odjel korisničke podrške od 0 do 24 na broj: 0800 6320.